

**МЕТОДИЧЕСКИЕ РЕКОМЕНДАЦИИ:
КАК ОРГАНИЗОВАТЬ СИСТЕМУ ОХРАНЫ
ТРУДА
ДЛЯ МАЛЫХ ПРЕДПРИЯТИЙ
И ИНДИВИДУАЛЬНЫХ ПРЕДПРИНИМАТЕЛЕЙ
БЕЗ ВРЕДНОГО ПРОИЗВОДСТВА СО ШТАТОМ
ДО 50 СОТРУДНИКОВ**



Вопросам охраны труда посвящен целый раздел Трудового Кодекса и бесконечное множество постановлений, инструкций и методических рекомендаций.

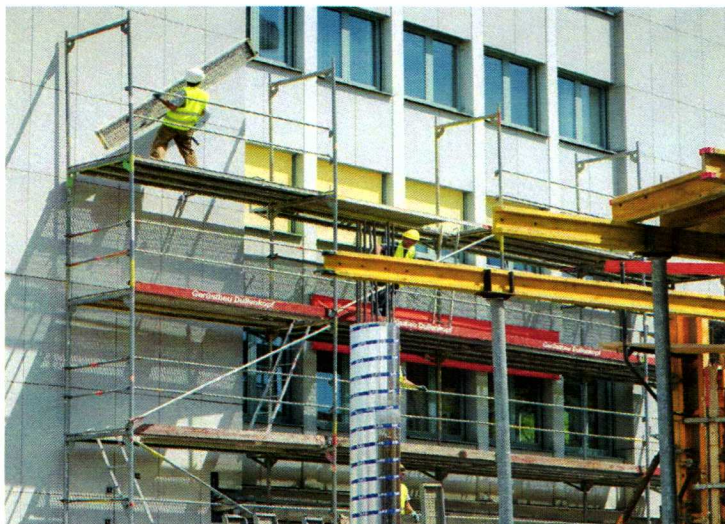
Ежегодно более сотни нормативных документов по охране труда вступает в силу каждый год.

Не удивительно, что малые предприятия и индивидуальные предприниматели без вредного производства часто даже не начинают вникать и разбираться с системой организации охраны труда, все равно эти инструкции никто не читает, зачем тратить время?

Разобраться стоит, ведь от качества организации системы охраны труда зависит жизнь и здоровье человека.

На стройке одной очень крупной строительной компании рабочий вышел на строительные леса на уровне 10 этажа, чтобы отпилить доску. Он очень быстро отпил циркулярной пилой тот конец доски, на котором стоял, и улетел вниз. Другие строители видели этот процесс, но все произошло так быстро, что никто даже сказать ничего не успел. Человек погиб.

В соответствии с требованиями охраны труда, высотные работы могут выполняться только после прохождения обучения и стажировки, к тому же должны использоваться специальные средства защиты: каска и страховочный пояс. Почему страховочного пояса не было, ведь это стоило человеку жизни? Неужели строительная компания не выполняла элементарные требования охраны труда?



Все не так просто. Конечно, все требования выполнялись, и в указанной компании функционирует целая система охраны труда. Построена система так:

1) Организована служба охраны труда и проведения инструктажей

2) В прямое подчинение генеральному директору выведен целый департамент технической эксплуатации, который контролирует выполнение всех требований охраны труда техническими службами,

подрядчиками, а также контролирует саму службу охраны труда.

Тогда как могла произойти эта трагедия? Оказывается, этот рабочий был не высотник, а отделочник. Отделочники не работают на высоте и такие средства защиты, как страховочный пояс, им не положены. Бригада, которую нанял субподрядчик, выполняла отделочные работы на 10 этаже и выходить на строительные леса строго запрещалось. Неожиданно одному из рабочих понадобилась доска, и он вышел на строительные леса (несмотря на все ограждения и запрещающие знаки!!!), чтобы быстренько ее отпилить. Действия рабочего не поддаются никакой логике и предугадать их было практически невозможно.

Предотвратить такие опасные для жизни рабочих ситуации - главная цель службы охраны труда.

Процесс организации контроля крайне сложен, и, что уж совсем неожиданно, основное противодействие служба охраны труда встречает от самих же рабочих: в каске жарко и затруднен обзор, страховочный пояс тяжелый, да еще его нужно постоянно закреплять и откреплять при каждом перемещении. Инспектор по охране труда целый день строго следит за тем, что происходит на стройке, фотографирует каждое нарушение, составляет целые тома отчетов и лишает премий (а иногда и увольняет) всех, кто виновен в нарушениях. Но стоит ему только отвернуться – как рабочий уже снял каску, ведь жарко же, пот стекает.

Для того, чтобы организовать эффективную систему охраны труда и достигнуть основной цели –сохранить жизнь и здоровье рабочих любой ценой, требуется обладать серьезными знаниями, опытом и иметь соответствующее образование.



А как быть малым предприятиям и ИП, у

которых несколько человек в штате и нет производства? Содержать службу или специалиста по охране труда дорого, а разбираться самостоятельно со всеми требованиями нет возможности. Вопрос номер один:

Стоит ли выполнять все требования законодательства по охране труда хотя бы формально?

Какие работодатели обязаны соблюдать требования по охране труда:

Индивидуальные предприниматели	Микропредприятия	Малые предприятия
V - Да	V - Да	V - Да

Размер возможных штрафов в соответствии со ст.5.27.1 КоАП РФ:

Индивидуальные предприниматели	Микропредприятия и малые предприятия
От 2 тыс.до 40 тыс.	От 50 тыс.до 200 тыс.

Например, если индивидуальный предприниматель забудет провести вводный инструктаж по охране труда с работником, штраф составит 2 тыс.руб (ч. 3 ст. 5.27.1 КоАП РФ),а если допустит работника к исполнению должностных обязанностей без прохождения обучения и проверки знаний по охране труда, то штраф составит 25 тыс. (ч. 3 ст. 5.27.1 КоАП РФ).

ООО за те же нарушения заплатит штрафы 50 тыс. и 130 тыс. соответственно. Любое повторное нарушение влечет штраф для предпринимателя до 40 тысяч, а для ООО до 200 тысяч рублей.

Штрафы настолько высоки, что решение очевидно – целесообразно выполнить все требования законодательства по охране труда: подготовить все необходимые приказы, программы, инструкции и журналы.

Перечень обязательных мероприятий по охране труда, которые должен выполнить каждый работодатель:

1. Распечатайте минимальный комплект законов по охране труда

В соответствии со статьей 212 ТК РФ работодатель обязан обеспечить наличие комплекта нормативно-правовых актов, содержащих требования по охране труда в соответствии со спецификой своей деятельности. Их можно распечатать или выложить ссылку на корпоративном портале:

1. Трудовой кодекс, раздел X «Охрана труда» статьи 209-231
2. Постановление Минтруда России, Минобразования России от 13.01.03 № 1/29 «Об утверждении Порядка обучения по охране труда и проверки знаний требований охраны труда работников организаций».

3. Федеральный закон №426-ФЗ от 28.12.2013 «О специальной оценке условий труда».

При желании можно расширить этот перечень дополнительными нормативными документами, связанными с конкретной деятельностью.

2. Обучите руководителя и еще двух сотрудников в специализированной организации

В соответствии со статьей 225 Трудового Кодекса все работники, в том числе руководители организаций, а также работодатели - индивидуальные предприниматели, обязаны проходить обучение по охране труда и проверку знания требований охраны труда в установленном порядке.

Этот порядок установлен Постановлением Минтруда России, Минобразования России от 13.01.03 № 1/29 «Об утверждении Порядка обучения по охране труда и проверки знаний требований охраны труда работников организаций».

Из порядка следует, что пройти обучение в обучающем центре и получить удостоверение обязаны следующие работники:

1. Руководители организаций
2. Работодатели – индивидуальные предприниматели
3. Работники, ответственные за охрану труда
4. Руководители производственных подразделений

The image shows two forms side-by-side. The left form is titled 'УДОСТОВЕРЕНИЕ №' (Certificate No.) and the right form is titled 'СВЕДЕНИЯ О ПОВТОРНОЙ ПРОВЕРКЕ ЗНАНИЙ ТРЕБОВАНИЙ ОХРАНЫ ТРУДА' (Information on re-verification of knowledge of safety requirements). Both forms have fields for 'Ф.И.О.' (Full name), 'Место работы' (Place of work), 'Должность' (Position), 'Проведена проверка знаний требований охраны труда по программе обучения по охране труда' (Knowledge check conducted), 'в объеме' (Volume), and 'Протокол заседания комиссии по проверке знаний требований охраны труда от ... 20 г. №' (Protocol of the commission meeting). The right form also includes a field for 'М.П.' (Signature/Stamp) of the commission chair.

Далее пойдет речь об обучении всех остальных сотрудников, это можно делать в самой организации, но при наличии комиссии минимум из трех человек, которые прошли обучение в обучающей организации.

Поэтому рекомендуем даже в случае, если под обязательное обучение попадает только директор – все равно обучить троих.

Программа обучения рассчитана на 40 часов (ее можно пройти удаленно), стоимость обучения одного человека по охране труда примерно 2500 рублей, выдается диплом и удостоверение.

3. Проведите спецоценку условий труда или убедитесь, что вы имеете право не проводить ее до 31.12.18

Специальную оценку условий труда должны проводить все организации, а также индивидуальные предприниматели. Она заключается в том, что специализированная организация, приглашенная работодателем, проводит анализ условий труда на рабочих местах и устанавливает класс: оптимальные, допустимые, вредные или опасные.

Порядок проведения спецоценки приведен в Федеральном законе №426-ФЗ от 28.12.2013 «О специальной оценке условий труда», который вступил в силу 1 января 2014 года. Спецоценка пришла на смену аттестации рабочих мест.

Специальная оценка рабочих мест проводится на всех рабочих местах, кроме надомников и дистанционных работников.

Можно сократить число рабочих мест для спецоценки. Если в организации есть аналогичные рабочие места (на которых работники выполняют одинаковые функции на

одном и том же оборудовании), спецоценка может проводиться только в отношении 20% от общего числа таких мест.

Работник должен быть ознакомлен в письменной форме с результатом спецоценки.

Сроки проведения спецоценки

На вновь организованных рабочих местах - в течение 12 месяцев со дня ввода их в эксплуатацию. Повторная спецоценка - не реже, чем 1 раз в 5 лет.

Можно ли не проводить спецоценку рабочих мест до конца 2018 года?

Для тех организаций, условия труда на рабочих местах которых являются условно-безопасными (т.е. не указаны в ч.6 статьи 10 Закона 426-ФЗ), административная ответственность за не проведение спецоценки не предусмотрена до 01.01.2019. Это связано с тем, что указанные организации вправе проводить спецоценку поэтапно и должны завершить ее не позднее 31.12.2018.

4. Назначьте приказом ответственного по охране труда (Приложение 1)

В соответствии со ст.217 ТК РФ необходимость ввести в штат специалиста по охране труда либо создать службу по охране труда возникает у работодателей, которые занимаются производством и имеют в штате более 50 работников. Понятие «производство» для целей охраны труда приведено в статье 209 ТК и включает не только производственную деятельность, но и деятельность по оказанию различных видов услуг.

Поэтому мы будем исходить только из численности, при принятии решения о создании службы охраны труда на предприятии.

Кто выполняет функции службы охраны труда

До 50 работников Варианты:	Больше 50 работников Варианты:
1) Индивидуальный предприниматель (лично) 2) Руководитель предприятия (лично) 3) Уполномоченный работник 4) Сторонняя аккредитованная организация 5) Специалист, привлекаемый по гражданско-правовому договору	Ввести должность специалиста по охране труда или создать службу охраны труда

Ответственный по охране труда обязан пройти обучение по охране труда в аккредитованной организации, кроме этого руководитель или индивидуальный предприниматель также обязаны пройти такое обучение.

Для тех, у кого менее 50 работников, с целью минимизации затрат, рекомендуем возложить функции службы охраны труда на руководителя или индивидуального предпринимателя, чтобы не направлять на обучение дополнительного сотрудника.

5. Назначьте приказом комиссию для проверки знаний требований охраны труда работниками

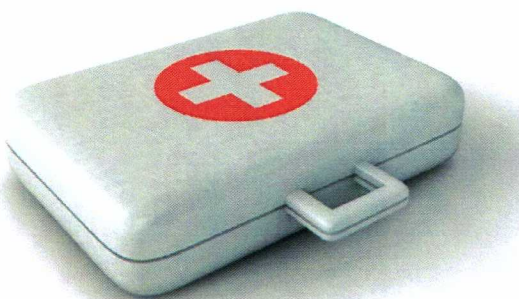
Все без исключения работники должны пройти обучение по охране труда в течение месяца с момента приема на работу.

Где обязаны проходить обучение по охране труда и проверку знаний сотрудники?

В обучающих организациях	В своей организации
Руководители организаций Работодатели – индивидуальные предприниматели Работники, ответственные за охрану труда Руководители производственных подразделений	Руководители и специалисты непроизводственных подразделений: бухгалтерия, юристы (письмо Минтруда России от 07.11.16 № 15-2/В-3571) Работники рабочих профессий

Обучение работников по охране труда в своей организации допускается только при наличии комиссии, состоящей не менее, чем из трех человек, которые прошли обучение и проверку знаний в специализированной организации. Такие правила установлены Постановлением №1/29 от 13.01.2003. Минимальный состав комиссии: председатель, заместитель, секретарь. Скачать форму приказа

6. Купите аптечку и назначьте приказом ответственное за нее должностное лицо



В соответствии с Трудовым Кодексом на работодателя возложена обязанность создания постов для оказания первой помощи (статья 223), укомплектованных аптечками.

При этом хранение лекарств юридическими лицами и индивидуальными предпринимателями запрещено, так как для этого требуется лицензия.

Соответственно, в аптечке Вы имеете право хранить только перевязочный материал. Состав аптечки утвержден Приказом Минздравсоцразвития России от 5 марта 2011 г. № 169н «Об утверждении

требований к комплектации изделиями медицинского назначения аптечек для оказания первой помощи работникам». (Приказ о составе аптечки и назначении ответственного – Приложение 4)

7. Выдайте работникам средства индивидуальной защиты, если требуется

Работодатель обязан приобретать и выдавать сертифицированные и декларированные средства индивидуальной защиты сотрудникам, занятым на работах:

- с вредными или опасными условиями труда;
- в особых температурных условиях или связанных с загрязнением

Если на вашем предприятии нет вредного производства, но есть, например, уборщица, то ей положено выдать средства индивидуальной защиты, так как ее работа связана с загрязнением.

В частности, перечень средств защиты для уборщицы служебных помещений на 1 год следующий (Приказ Минтруда России от 09.12.2014 N 997н «Об утверждении Типовых норм бесплатной выдачи специальной одежды...»):

1. Костюм для защиты от общих производственных загрязнений и механических воздействий – 1 штука, или Халат для защиты – 1 штука
2. Перчатки с полимерным покрытием – 6 пар
3. Перчатки резиновые или из полимерных материалов – 12 пар.



В организации должны быть заверенные копии сертификатов соответствия на СИЗ.

На законодательном уровне установлена обязанность работодателя вести только один документ: личная карточка выдачи СИЗ, форма личной карточки утверждена приказом Минздравсоцразвития России от 01.06.09 № 290н. Вести ее можно как в бумажном, так и в электронном виде.

8. Утвердите приказом и распечатайте локальные нормативные акты по охране труда

В соответствии со статьей 212 ТК РФ работодатель обязан разработать и утвердить правила и инструкции по охране труда для работников в соответствии со спецификой своей деятельности.

Работодатель самостоятельно разрабатывает локальные нормативные акты, содержащие требования охраны труда, программы обучения по охране труда для работников, правила и инструкции по охране труда, в соответствии со спецификой своей деятельности (такие разъяснения даны в Письме Минтруда России от 30.06.2016 N 15-2/ООГ-2373)

Рекомендации, которые могут быть полезны:

1. Постановление Минтруда России от 08.02.2000 № 14 «Об утверждении рекомендаций по организации работы службы охраны труда в организации

2. 2. Рекомендации по разработке и оформлению Правил по охране труда (одобрены Ученым советом ФГБУ «ВНИИ охраны и экономики труда» Минтруда России, протокол от 20.05.2015 № 2)

3. 3. Методические рекомендации по разработке инструкций по охране труда (утв. Минтрудом РФ 13.05.2004)

Мы подготовили универсальный набор локальных актов, который будет достаточным для организации и ИП до 50 сотрудников без производства

Приказы:

О назначении ответственного по охране труда (Приложение 1)

Об утверждении локальных актов по охране труда (Приложение 3)

О назначении комиссии для проверки знаний требований охраны труда (Приложение

2)

О составе аптечки (Приложение 4)

Формы:

Протокол проверки знаний (Приложение 6)

Удостоверение (Приложение 7)

Журнал регистрации вводного инструктажа (Приложение 8)

Журнал регистрации проведения инструктажа на рабочем месте (Приложение 9)

Локальные акты:

Программа проведения вводного инструктажа по охране труда (Приложение 10)

Программа проведения первичного и повторных инструктажей на рабочем месте (Приложение 11)

Вопросы для проверки знаний требований охраны труда (Приложение 12)

Правила оказания доврачебной помощи (Приложение 13)

Инструкции по технике безопасности:

Инструкция о мерах пожарной безопасности и действиях при пожаре (Приложение 14)

Инструкция по работе с компьютером и электрооборудованием (Приложение 15)

Инструкции по охране труда:

Инструкции по охране труда при работе на персональном компьютере. (Приложение 16)

9. При приеме нового сотрудника на работу проведите инструктажи и обучение

Вводный инструктаж по охране труда

Вводный инструктаж проводит сотрудник, ответственный за охрану труда, в момент заключения трудового договора. Программа одинаковая для всех сотрудников. Знакомим сотрудника с основами законодательства об охране труда, а также с локальными

нормативными актами, правилами и инструкциями по охране труда, которые приведены выше. Чтобы не превращать вводный инструктаж в простую формальность, покажите план эвакуации и уточните, понял ли сотрудник куда бежать в случае пожара, куда сообщить, если заметит задымление.

Результат – запись в журнале регистрации проведения вводных инструктажей.

Дополнительно рекомендуем включить сведения о том, что «вводный инструктаж проведен» в Лист ознакомления с локальными нормативными актами, который прилагается к трудовому договору.

Первичный инструктаж на рабочем месте

Этот инструктаж проводит непосредственный руководитель на рабочем месте до начала работ.

Программа первичного инструктажа включает обучение безопасным методам и приемам работ и правилам оказания первой помощи. Программа должна отличаться для различных профессий.

Приведем пример универсальной программы, которая включает 2 блока:

1. Для административно управленческого персонала.
2. Для рабочих специальностей.

Вы можете дополнить программу с учетом специфики вашей конкретной деятельности. Рекомендуем обратить внимание офисных сотрудников при проведении инструктажа:

1. Правила поведения на скользком полу, так как в офисах происходит очень много падений после влажной уборки: двигаться осторожно и без резких движений.

2. Горячие напитки. Запретить нельзя, так уж принято, что все пьют чай или кофе за рабочим столом. Поэтому нужно соблюдать правила: кружка с широким дном (чтобы не перевернулась), подальше от клавиатуры и подальше от края стола (чтобы не пролить и не обжечься).

3. Не курить

4. Не приводить на рабочее место домашних животных

Результат – запись в журнале регистрации проведения первичных инструктажей на рабочем месте

Дополнительно рекомендуем включить сведения о том, что «первичный инструктаж на рабочем месте проведен» в Лист ознакомления с локальными нормативными актами, который прилагается к трудовому договору.

Обучение по охране труда

Для того, чтобы определить, каким образом провести обучение, разделим всех сотрудников на 3 категории:

1. Руководители.
2. А именно:

Руководители организаций

Работодатели – индивидуальные предприниматели

Работники, ответственные за охрану труда

Руководители производственных подразделений

Эти категории сотрудников нужно обучить в течение месяца с момента приема на работу в специализированной организации (например, дистанционно).

Результат – удостоверение по охране труда от обучающей организации.

3. Специалисты и руководители непроизводственных подразделений.

В течение 1 месяца с момента приема специалисты и руководители непроизводственных подразделений: бухгалтерия, юристы должны пройти обучение по охране труда. Они могут проходить обучение в самой организации, но для этого обязательно иметь комиссию по проверке знаний из трех человек, о которой я писала выше.

Обучение проводится по «Программе обучения по программе труда» и завершается проверкой знаний, для этого используйте Вопросы для проверки знаний требований охраны труда.

Результат – протокол проверки знаний и удостоверение, выданные работодателем и подписанные членами комиссии

3. Рабочие специальности.

Работников рабочих профессий также можно обучать в организации (при наличии комиссии для проверки знаний). В течение месяца с момента приема на работу они проходят обучение по трем программам (в протоколе проверки знаний и удостоверении перечислите их все): обучение по охране труда, обучение безопасным методам и приемам выполнения работ, обучение оказанию первой помощи

Результат – протокол проверки знаний и удостоверение, выданные работодателем и подписанные членами комиссии с указанием трех программ.

10. Проводите повторные инструктажи и обучение в соответствии с графиком

Категория специалиста	Повторный инструктаж на рабочем месте	Обучение оказанию первой помощи пострадавшим	Обучение по охране труда
Руководители, ИП, ответственные за охрану труда, руководители производственных подразделений	1 раз в 6 месяцев. По программе первичного инструктажа. Результат – запись в журнале	-	1 раз в 3 года в обучающей организации
Специалисты и руководители непромышленных специальностей	1 раз в 6 месяцев	-	1 раз в 3 года в своей организации
Работники рабочих профессий	1 раз в 6 месяцев	1 раз в год	1 раз в 3 года в своей организации

Приложение 1

ПРИКАЗ

от _____ 201_ № _____

по охране труда

В целях организации работ по охране труда, в соответствии со статьей 217 Трудового кодекса РФ

ПРИКАЗЫВАЮ:

1. Назначить ответственным за охрану труда (должность, ФИО)
2. Контроль за исполнением приказа оставляю за собой.

Руководитель организации _____ / _____

ПРИКАЗ

от _____ 201_ № _____

по охране труда

Для проведения проверки знаний требований охраны труда работников в соответствии со статьей 225 ТК РФ, п.3.4 Постановления Минтруда России № 1/29 от 13.01.2003

ПРИКАЗЫВАЮ:

1. Назначить комиссию из 3-х человек для проведения проверки знаний требований охраны труда работников в составе:

Председатель комиссии – должность, ФИО

Заместитель председателя комиссии – должность, ФИО

Секретарь – должность, ФИО

2. Контроль за исполнением приказа оставляю за собой.

Руководитель организации _____ / _____

ПРИКАЗ

от _____ 201_ № _____

по охране труда

В целях организации работ по охране труда, в соответствии со статьей 212 Трудового кодекса РФ

ПРИКАЗЫВАЮ:

1. Утвердить следующие локальные нормативные акты по охране труда:

- Программа проведения инструктажей по охране труда.
- Программа обучения по охране труда
- Вопросы для проверки знаний требований охраны труда
- Правила оказания первой помощи
- Инструкция о мерах пожарной безопасности и действиях при пожаре
- Инструкция по работе с компьютером и электрооборудованием
- Инструкции по охране труда при работе на персональном компьютере

2. Утвердить следующие формы документов по охране труда

- Протокол проверки знаний
- Удостоверение
- Журнал регистрации проведения инструктажей.

3. Контроль за исполнением приказа оставляю за собой.

Руководитель организации _____ / _____

ПРИКАЗ

от _____ 201_ № _____

по охране труда

В связи с требованиями статьи 228 Трудового кодекса РФ об организации первой помощи пострадавшим, статьи 223 Трудового кодекса РФ об организации санитарных постов с аптечками, Приказа Минздравсоцразвития России от 5 марта 2011 г. № 169н «Об утверждении требований к комплектации изделиями медицинского назначения аптечек для оказания первой помощи работникам»

ПРИКАЗЫВАЮ:

1. Утвердить следующий состав аптечки первой помощи:

1) изделия медицинского назначения для временной остановки наружного кровотечения и перевязки ран:

- жгут кровоостанавливающий - 1 шт.;
- бинт марлевый медицинский нестерильный 5 м x 5 см - 1 шт.;
- бинт марлевый медицинский нестерильный 5 м x 10 см - 1 шт.;
- бинт марлевый медицинский нестерильный 7 м x 14 см - 1 шт.;
- бинт марлевый медицинский стерильный 5 м x 7 см - 1 шт.;
- бинт марлевый медицинский стерильный 5 м x 10 см - 2 шт.;
- бинт марлевый медицинский стерильный 7 м x 14 см - 2 шт.;
- пакет перевязочный медицинский индивидуальный стерильный с герметичной оболочкой - 1 шт.;
- салфетки марлевые медицинские стерильные (не менее 16 x 14 см N 10) - 1 уп.;
- лейкопластырь бактерицидный (не менее 4 см x 10 см) - 2 шт.;
- лейкопластырь бактерицидный (не менее 1,9 см x 7,2 см) - 10 шт.;
- лейкопластырь рулонный (не менее 1 см x 250 см) - 1 шт.;

2) изделия медицинского назначения для проведения сердечно-легочной реанимации:

- устройство для проведения искусственного дыхания "Рот - Устройство - Рот" или карманная маска для искусственной вентиляции легких "Рот - маска" - 1 шт.;

3) прочие изделия медицинского назначения:

- ножницы для разрезания повязок по Листеру - 1 шт.;
- салфетки антисептические из бумажного текстилеподобного материала стерильные спиртовые (не менее 12,5 x 11,0 см) - 5 шт.;
- перчатки медицинские нестерильные, смотровые (размер не менее М) - 2 пары;
- маска медицинская нестерильная 3-слойная из нетканого материала с резинками или с завязками - 2 шт.;
- покрывало спасательное изотермическое (не менее 160 x 210 см) - 1 шт.;

4) прочие средства:

- английские булавки стальные со спиралью (не менее 38 мм) - 3 шт.;
- рекомендации с пиктограммами по использованию изделий медицинского назначения аптечки для оказания первой помощи работникам - 1 шт.;
- футляр или сумка санитарная - 1 шт.;
- блокнот отрывной для записей (формат не менее А7) - 1 шт.;
- авторучка - 1 шт.

2. Разместить аптечки первой помощи помещении по адресу:
3. Назначить ответственным за хранение аптечки – должность, ФИО
4. Использование аптечек осуществлять в соответствии с Правилами оказания первой помощи.
5. Контроль за исполнением настоящего приказа оставляю за собой.

Руководитель организации _____ / _____

Приложение 5

Лицевая сторона личной карточки

ЛИЧНАЯ КАРТОЧКА № _____
учета выдачи СИЗ

Фамилия _____	Пол _____
Имя _____ Отчество _____	Рост _____
Табельный номер _____	Размер: _____
Структурное подразделение _____	одежды _____
Профессия (должность) _____	обуви _____
Дата поступления на работу _____	головного убора _____
Дата изменения профессии (должности) или перевода _____	противогаза _____
в другое структурное подразделение _____	респиратора _____
_____	рукавиц _____
_____	перчаток _____

Предусмотрена выдача _____
(наименование типовых (типовых отраслевых) норм)

Наименование СИЗ	Пункт типовых норм	Единица измерения	Количество на год

Руководитель структурного подразделения _____
(подпись) (Ф.И.О.)

ПРОТОКОЛ № _____

заседания комиссии по проверке знаний требований охраны труда работников

_____ (полное наименование организации)

от «__» _____ 201__ г.

В соответствии с приказом (распоряжением) работодателя (руководителя) организации от «__» _____ 201__ г. комиссия в составе
 председателя _____
 (Ф.И.О., должность)

членов: _____

_____ (Ф.И.О., должность)

провела проверку знаний требований охраны труда работников по
 Программе обучения по охране труда, включая обучение оказанию первой помощи пострадавшим и обучение безопасным методам и приемам выполнения работ

_____ (наименование программы обучения по охране труда)

в объеме 40 часов.
 (количество часов)

№ п/п	Ф.И.О.	Должность	Наименование подразделения (цех, участок, отдел, лаборатория, мастерская и т.д.)	Результат проверки знаний (сдал/не сдал), № выданного удостоверения	Причина проверки знаний (очередная, внеочередная и т.д.)	Подпись проверяемого

Председатель комиссии _____
 (подпись) _____ (Ф.И.О.)

Члены комиссии: _____
 (подписи) _____ (Ф.И.О.)

: _____
 (подписи) _____ (Ф.И.О.)

УДОСТОВЕРЕНИЕ
О ПРОВЕРКЕ ЗНАНИЙ ТРЕБОВАНИЙ ОХРАНЫ ТРУДА

(Левая сторона)

_____ (полное наименование организации)

УДОСТОВЕРЕНИЕ № _____

Выдано _____
(Ф.И.О.)

Место работы _____

Должность _____

Проведена проверка знаний требований охраны труда по

_____ (наименование программы обучения по охране труда)
в объеме _____ часов

Протокол заседания комиссии по проверке знаний требований охраны труда работников

_____ (наименование организации)
от «__» _____ 201__ г. № _____

Председатель _____ комиссии _____

_____ (подпись) _____ (Ф.И.О.)

Дата _____

М.П. _____

(Правая сторона)

СВЕДЕНИЯ О ПОВТОРНЫХ ПРОВЕРКАХ ЗНАНИЙ
ТРЕБОВАНИЙ ОХРАНЫ ТРУДА

Ф.И.О. _____

Место работы _____

Должность _____

Проведена проверка знаний требований охраны труда по

_____ (наименование программы обучения по охране труда)
в объеме _____ часов

Протокол заседания комиссии по проверке знаний требований охраны труда работников

_____ (наименование организации)
от «__» _____ 201__ г. № _____

Председатель _____ комиссии _____

_____ (подпись) _____ (Ф.И.О.)

Дата _____

М.П. _____

(название организации)

**ЖУРНАЛ
РЕГИСТРАЦИИ ВВОДНОГО ИНСТРУКТАЖА**

Начат _____ 200__ г.

Окончен _____ 200__ г

Дата	Фамилия, Имя, Отчество инструктируемого	Год рождения	Профессия, должность инструктируемого	Наименование производственного подразделения, в которое направляется инструктируемый	Фамилия, инициалы, должность инструктирующего	Подпись инструктирующего	Подпись инструктируемого
1	2	3	4	5	6	7	8

Приложение 9

(название организации)

**ЖУРНАЛ
РЕГИСТРАЦИИ ИНСТРУКТАЖА
НА РАБОЧЕМ МЕСТЕ**

Начат _____ 200__ г.

Окончен _____ 200__ г

№№ п.п.	№№ инструкции	Наименование инструкции	Дата утверждения или переутверждения инструкции	По каким правилам ТБ и ПС должен быть обучен и аттестован работающий, проинструктированный по инструкциям, указанным в графе 2
1	2	3	4	5

Дата	Фамилия, имя, отчество инструктируемого	Год рождения	Профессия, должность инструктируемого	Вид инструктажа (первичный на рабочем месте, повторный, внеплановый)	Причина проведения внепланового инструктажа	№ инструкции или её наименование
6	7	8	9	10	11	12

Фамилия, инициалы, должность инструктирующего, допускающего	Подпись Инструктирующего	Подпись Инструктируемого	Стажировка на рабочем месте Количество смен с__по__	Стажировку прошел (подпись рабочего)	Знания проверил, допуск к работе произвел (подпись, дата)
13	14	15	16	17	18

УТВЕРЖДАЮ
Генеральный директор

_____ / _____

« ____ » _____ 201 __ г.

М.П.

ПРОГРАММА ПРОВЕДЕНИЯ ВВОДНОГО ИНСТРУКТАЖА ПО ОХРАНЕ ТРУДА

1. ОБЩИЕ СВЕДЕНИЯ ОБ ОРГАНИЗАЦИИ, ХАРАКТЕРНЫЕ ОСОБЕННОСТИ ДЕЯТЕЛЬНОСТИ.

_____ (далее – «Организация»),
основной вид деятельности _____

2. ОСНОВНЫЕ ПОЛОЖЕНИЯ ЗАКОНОДАТЕЛЬСТВА ОБ ОХРАНЕ ТРУДА.

2.1. Трудовой договор, рабочее время и время отдыха, охрана труда женщин и лиц, моложе 18 лет. Льготы и компенсации.

Трудовой договор – соглашение между работодателем и работником, в соответствии с которым работодатель обязуется предоставить работнику работу по обусловленной трудовой функции, обеспечить условия труда, предусмотренные Трудовым кодексом РФ, иными законами и нормативными правовыми актами, коллективным договором, соглашениями, локальными нормативными актами, содержащими нормы трудового права, своевременно и в полном размере выплачивать работнику заработную плату, а работник обязуется лично выполнять определенную этим соглашением трудовую функцию, соблюдать действующие в Организации Правила внутреннего трудового распорядка.

Рабочее время – время, в течение которого работник в соответствии с Правилами внутреннего трудового распорядка Организации и условиями трудового договора должен исполнять трудовые обязанности, а также иные периоды времени, которые в соответствии с законами и иными нормативно-правовыми актами относятся к рабочему времени.

Нормальная продолжительность рабочего времени не может превышать 40 часов в неделю.

Время отдыха – время, в течение которого работник свободен от исполнения трудовых обязанностей и которое он может использовать по своему усмотрению.

Виды времени отдыха – перерывы в течение рабочего дня (смены), ежедневный (междусменный) отдых, выходные дни, нерабочие праздничные дни, отпуска.

Трудовым законодательством предусмотрены особенности регулирования труда отдельных категорий работников.

Труд женщин:

- ограничивается применение труда женщин на определенных работах;
- предусмотрен перевод на другую работу беременных женщин и женщин, имеющих детей в возрасте до полутора лет;
- предоставляются отпуска по беременности и родам, по уходу за ребенком, перерывы для кормления ребенка;
- существуют гарантии при направлении в командировки, привлечении к сверхурочной работе, работе в ночное время, выходные и праздничные дни;

– установлены гарантии при расторжении трудового договора и др.

Труд молодежи:

– установлены работы, на которых запрещено применение труда лиц в возрасте до 18 лет;

– проводятся обязательные медицинские осмотры;

– предоставляется ежегодный основной оплачиваемый отпуск большей продолжительности;

– запрещены направления в командировки, привлечения к сверхурочной работе, работе в ночное время, в выходные и нерабочие праздничные дни;

– предусмотрены гарантии при расторжении трудового договора и др.

Трудовым законодательством также устанавливаются различные гарантии и компенсации помимо общих гарантий и компенсаций в следующих случаях:

– при направлении в служебные командировки;

– при переезде на работу в другую местность;

– при исполнении государственных или общественных обязанностей;

– при совмещении работы с обучением;

– при вынужденном прекращении работы не по вине работника;

– при предоставлении ежегодного оплачиваемого отпуска;

– в некоторых случаях прекращения трудового договора;

– в связи с задержкой по вине работодателя выдачи трудовой книжки при увольнении работника;

– в других случаях.

2.2. Правила внутреннего трудового распорядка Организации, ответственность за нарушение Правил.

Правила внутреннего трудового распорядка – локальный нормативный акт Организации, регламентирующий в соответствии с Трудовым кодексом и иными законами порядок приема и увольнения работников, основные права, обязанности и ответственность сторон трудового договора, режим работы, время отдыха, применяемые к работникам меры поощрения и взыскания, а также иные вопросы регулирования трудовых отношений в Организации.

За нарушение Правил внутреннего трудового распорядка предусмотрена ответственность в соответствии с трудовым законодательством (применение дисциплинарных взысканий вплоть до увольнения).

2.3. Проведение работы по охране труда в Организации. Ведомственный, государственный надзор и общественный контроль за состоянием охраны труда.

В Организации вводится должность специалиста по охране труда.

Специалист по охране труда проводит обучение по охране труда работников Организации, а также осуществляет иную деятельность, связанную с Организацией и проведением мероприятий по охране труда.

Ответственность за обеспечение безопасных условий и охраны труда несет Организация.

Органы государственного управления охраной труда, органы государственного надзора и контроля проводят проверку соответствия деятельности Организации требованиям охраны труда в порядке, установленном законодательством Российской Федерации.

3. ОБЩИЕ ПРАВИЛА ПОВЕДЕНИЯ РАБОТАЮЩИХ НА ТЕРРИТОРИИ ОРГАНИЗАЦИИ В ОСНОВНЫХ И ВСПОМОГАТЕЛЬНЫХ ПОМЕЩЕНИЯХ. РАСПОЛОЖЕНИЕ ОСНОВНЫХ ПОДРАЗДЕЛЕНИЙ, СЛУЖБ, ВСПОМОГАТЕЛЬНЫХ ПОМЕЩЕНИЙ

3.1. Общие правила поведения работников на территории Организации.

Все работники Организации приходят на работу и уходят с нее в соответствии с режимом работы и отдыха, установленным в трудовых договорах или Правилах трудового распорядка.

Допуск во внерабочее время на территорию Организации возможен только после согласования необходимости присутствия в такое время с непосредственным руководителем Организации. При этом время присутствия работника во внерабочее время определяется заранее.

4. ОСНОВНЫЕ ТРЕБОВАНИЯ САНИТАРИИ И ЛИЧНОЙ ГИГИЕНЫ

4.1. В помещениях должно быть всегда чисто, убрано, на полу не должно находиться никаких посторонних предметов, вентиляционные решетки должны регулярно чиститься и промываться от скапливающейся пыли и жировых паров. Запрещается загромождать проходы.

4.2. Каждый работник предприятия обязан соблюдать нормы личной гигиены: мыть руки перед работой и после нее. Работники должны следить за опрятностью внешнего вида, чистотой одежды. Рабочая санитарная одежда после каждой смены должна быть выстирана и отглажена.

5. СРЕДСТВА ИНДИВИДУАЛЬНОЙ ЗАЩИТЫ. ПОРЯДОК И НОРМЫ ВЫДАЧИ, СРОКИ НОСКИ

5.1. К средствам индивидуальной защиты на предприятии относятся: рабочие халаты, резиновые и текстильные перчатки.

Выдача СИЗ работникам осуществляется непосредственным руководителем под подпись в специальном журнале. Пришедшие в негодность СИЗ сдаются также непосредственному руководителю и списываются актом при участии бухгалтерии.

СИЗ необходимо использовать при работе всегда. Неприменение СИЗ может привести к несчастным случаям: порезам, попаданию вредных веществ на кожу, простудным и иным заболеваниям.

Периодически СИЗ проходят проверку на пригодность техническими службами Организации.

6. ПОРЯДОК РАССЛЕДОВАНИЯ И ОФОРМЛЕНИЯ НЕСЧАСТНЫХ СЛУЧАЕВ И ПРОФЕССИОНАЛЬНЫХ ЗАБОЛЕВАНИЙ

6.1. Для расследования несчастного случая на производстве в Организации работодатель незамедлительно создает комиссию в составе не менее трех человек. В состав комиссии включаются специалист по охране труда, представители работодателя, представители профсоюзного органа или иного уполномоченного работниками представительного органа, уполномоченный по охране труда. Комиссию возглавляет работодатель или уполномоченный им представитель. Состав комиссии утверждается приказом работодателя. Руководитель, непосредственно отвечающий за безопасность труда на участке (объекте), где произошел несчастный случай, в состав комиссии не включается.

6.2. Несчастный случай на производстве, происшедший с лицом, направленным для выполнения работ к другому работодателю, расследуется комиссией, образованной работодателем, у которого произошел несчастный случай. В состав данной комиссии входит уполномоченный представитель работодателя, направившего это лицо. Неприбытие или несвоевременное прибытие указанного представителя не является основанием для изменения сроков расследования.

6.3. Несчастный случай, происшедший с работником Организации, производящей работы на выделенном участке другой организации, расследуется и учитывается организацией, производящей эти работы. В этом случае комиссия, проводившая расследование несчастного случая, информирует руководителя организации, на территории которой производились эти работы, о своих выводах.

6.4. Несчастный случай, происшедший с работником при выполнении работы по совместительству, расследуется и учитывается по месту, где производилась работа по совместительству.

6.5. Расследование несчастного случая на производстве, происшедшего в результате аварии транспортного средства, проводится комиссией, образуемой работодателем, с обязательным использованием материалов расследования, проведенного соответствующим государственным органом надзора и контроля.

6.6. Каждый работник или уполномоченный им представитель имеет право на личное участие в расследовании несчастного случая на производстве, происшедшего с работником.

6.7. Для расследования группового несчастного случая на производстве, тяжелого несчастного случая на производстве, несчастного случая на производстве со смертельным исходом в состав комиссии также включаются государственный инспектор по охране труда, представители органа исполнительной власти субъекта Российской Федерации или органа местного самоуправления (по согласованию), представитель территориального объединения организаций профессиональных союзов. Работодатель образует комиссию и утверждает ее состав во главе с государственным инспектором по охране труда.

6.8. По требованию пострадавшего (в случае смерти пострадавшего – его родственников) в расследовании несчастного случая может принимать участие его доверенное лицо. В случае, если доверенное лицо не участвует в расследовании, работодатель или уполномоченный им представитель либо председатель комиссии обязан по требованию доверенного лица ознакомить его с материалами расследования.

6.9. В случае острого отравления или радиационного воздействия, превысившего установленные нормы, в состав комиссии включается также представитель органа санитарно-эпидемиологической службы Российской Федерации.

6.10. При групповом несчастном случае на производстве с числом погибших пять человек и более в состав комиссии включаются также представители федеральной инспекции труда, федерального органа исполнительной власти по ведомственной принадлежности и представители общероссийского объединения профессиональных союзов. Председателем комиссии является главный государственный инспектор по охране труда соответствующей государственной инспекции труда, а на объектах, подконтрольных территориальному органу федерального горного и промышленного надзора, – руководитель этого территориального органа. На судне состав комиссии формируется федеральным органом исполнительной власти, ведающим вопросами транспорта, либо федеральным органом исполнительной власти, ведающим вопросами рыболовства, в соответствии с принадлежностью судна.

6.11. При крупных авариях с числом погибших 15 человек и более расследование проводится комиссией, состав которой утверждается Правительством Российской Федерации.

6.12. Расследование обстоятельств и причин несчастного случая на производстве, который не является групповым и не относится к категории тяжелых несчастных случаев или несчастных случаев со смертельным исходом, проводится комиссией в течение трех дней.

6.13. Расследование группового несчастного случая на производстве, тяжелого несчастного случая на производстве и несчастного случая на производстве со смертельным исходом проводится комиссией в течение 15 дней.

6.14. Несчастный случай на производстве, о котором не было своевременно сообщено работодателю или в результате которого нетрудоспособность у пострадавшего наступила не сразу, расследуется комиссией по заявлению пострадавшего или его доверенного лица в течение одного месяца со дня поступления указанного заявления.

6.15. При необходимости проведения дополнительной проверки обстоятельств несчастного случая, получения соответствующих медицинских и иных заключений

указанные в настоящей статье сроки могут быть продлены председателем комиссии, но не более чем на 15 дней.

6.16. В каждом случае расследования несчастного случая на производстве комиссия выявляет и опрашивает очевидцев происшествия, лиц, допустивших нарушения нормативных требований по охране труда, получает необходимую информацию от работодателя и по возможности – объяснения от пострадавшего.

6.17. При расследовании несчастного случая на производстве в Организации по требованию комиссии работодатель за счет собственных средств обеспечивает:

- выполнение технических расчетов, проведение лабораторных исследований, испытаний, других экспертных работ и привлечение в этих целях специалистов-экспертов;
- фотографирование места происшествия и поврежденных объектов, составление планов, эскизов, схем;
- предоставление транспорта, служебного помещения, средств связи, специальной одежды, специальной обуви и других средств индивидуальной защиты, необходимых для проведения расследования.

6.18. В целях расследования группового несчастного случая на производстве, тяжелого несчастного случая на производстве, несчастного случая на производстве со смертельным исходом подготавливаются следующие документы:

- приказ (распоряжение) работодателя о создании комиссии по расследованию несчастного случая;
- планы, эскизы, схемы, а при необходимости – фото- и видеоматериалы места происшествия;
- документы, характеризующие состояние рабочего места, наличие опасных и вредных производственных факторов;
- выписки из журналов регистрации инструктажей по охране труда и протоколов проверки знаний пострадавших по охране труда;
- протоколы опросов очевидцев несчастного случая и должностных лиц, объяснения пострадавших;
- экспертные заключения специалистов, результаты лабораторных исследований и экспериментов;
- медицинское заключение о характере и степени тяжести повреждения, причиненного здоровью пострадавшего, или причине его смерти, о нахождении пострадавшего в момент несчастного случая в состоянии алкогольного, наркотического или токсического опьянения;
- копии документов, подтверждающих выдачу пострадавшему специальной одежды, специальной обуви и других средств индивидуальной защиты в соответствии с действующими нормами;
- выписки из ранее выданных на данном производстве (объекте) предписаний государственных инспекторов по охране труда и должностных лиц территориального органа государственного надзора (если несчастный случай произошел в организации или на объекте, подконтрольных этому органу), а также выписки из представлений профсоюзных инспекторов труда об устранении выявленных нарушений нормативных требований по охране труда;
- другие документы по усмотрению комиссии.

Для работодателя – физического лица перечень представляемых материалов определяется председателем комиссии, проводившей расследование.

6.19. На основании собранных документов и материалов комиссия устанавливает обстоятельства и причины несчастного случая, определяет, был ли пострадавший в момент несчастного случая связан с производственной деятельностью работодателя и объяснялось ли его пребывание на месте происшествия исполнением им трудовых обязанностей, квалифицирует несчастный случай как несчастный случай на производстве или как несчастный случай, не связанный с производством, определяет лиц, допустивших нарушения требований безопасности и охраны труда, законов и иных нормативных

правовых актов, и определяет меры по устранению причин и предупреждению несчастных случаев на производстве.

6.20. Если при расследовании несчастного случая с застрахованным комиссией установлено, что грубая неосторожность застрахованного содействовала возникновению или увеличению вреда, причиненного его здоровью, то с учетом заключения профсоюзного органа или иного уполномоченного застрахованным представительного органа данной Организации комиссия определяет степень вины застрахованного в процентах.

Расследование и учет профессиональных заболеваний проводится в соответствии с законодательством РФ.

7. ПОЖАРНАЯ БЕЗОПАСНОСТЬ. СПОСОБЫ И СРЕДСТВА ПРЕДОТВРАЩЕНИЯ ПОЖАРОВ, ВЗРЫВОВ, АВАРИЙ. ДЕЙСТВИЕ ПЕРСОНАЛА ПРИ ИХ ВОЗНИКНОВЕНИИ

7.1. Общие требования:

Все работники должны допускаться к работе только после прохождения пожарного инструктажа.

Все работники обязаны изучить план эвакуации на случай пожара, знать и строго выполнять правила пожарной безопасности, не допускать действий, которые могут привести к пожару.

7.2. Основные причины пожаров на предприятии:

- неосторожное обращение с огнем;
- оставленные без присмотра электроприборы;
- проведение с нарушениями требований правил пожарной безопасности огневых, строительных и других пожароопасных работ;
- курение в неустановленных местах;
- использование легковоспламеняемых веществ;
- нарушение технологий.

Работники должны уметь пользоваться имеющимися огнетушителями.

Доступ к первичным средствам пожаротушения и электрощитам должен быть свободным.

Руководство обязано требовать от всех работников и посетителей соблюдения правил пожарной безопасности. Необходимо следить за правильной эксплуатацией электрооборудования, электроприборов и электроосвещения.

Территория помещения должна своевременно очищаться от горючих отходов, мусора, тары и т.п., которые следует собирать на специально выделенной площадке в контейнеры, а затем вывозить. Дороги, проезды к зданиям должны быть свободными, а зимой – очищены от снега и льда. Разведение костров, сооружение временных строений и складирование горючих материалов в противопожарных разрывах не допускается.

Здания, помещения должны содержаться в чистоте. Курить допускается в специально оборудованных для этих целей местах. Все электрические розетки должны быть подписаны 220W, 380W.

Коридоры, лестничные клетки, пути эвакуации и эвакуационные выходы необходимо держать свободными. Запоры на дверях эвакуационных выходов должны свободно открываться изнутри без ключа.

Электроснабжение помещений по окончании рабочего дня обесточивается на электрощите.

Хранение лакокрасочных материалов осуществляется только в складском помещении.

Загрузка материалов, оборудования и выгрузка осуществляется только по путям, не связанным с эвакуационными выходами людей.

Иллюминация должна быть выполнена с соблюдением «Правил устройства электроустановок». При использовании электроосветительной сети без понижающего

трансформатора могут применяться лампочки с последовательным включением, напряжением 12В.

При обнаружении неисправности в иллюминации (нагрев проводов, мигание лампочек, искрение и т.д.) она должна быть отключена.

Дежурный персонал должен иметь дежурный свет на случай отключения освещения.

7.3. Работникам запрещается:

Загромождать пути эвакуации (проходы, коридоры, выходы).

Куриль, использовать и разводить открытый огонь в помещении предприятия, на складе и в подсобных помещениях.

Хранить и применять взрывопожарные вещества и материалы, а также газовые баллоны не в соответствии с правилами безопасного использования и хранения вышеуказанных веществ.

Пользоваться поврежденными электророзетками, рубильниками, электрооборудованием и электроприборами.

Использовать электронагревательные приборы (электрообогреватели, электрочайники, электроплиты) кустарного производства в складских и бытовых помещениях.

Оставлять без присмотра включенные в электросеть электроприборы.

Допускать заполнение помещений людьми сверх установленной нормы.

7.4. Правила пользования первичными средствами тушения пожаров:

Пенные огнетушители

Предназначены для тушения различных веществ и материалов, за исключением электроустановок, находящихся под напряжением.

Для приведения в действие химически-пенного огнетушителя ОП-10 необходимо иглой прочистить спрыск, повернуть вверх на 180 до отказа рукоятку, перевернуть огнетушитель крышкой вниз и направить струю пены на очаг горения.

Углекислотные огнетушители

Предназначены для тушения возгораний различных веществ, за исключением тех, горение которых происходит без доступа воздуха, а также электроустановок, находящихся под напряжением до 380 В.

Для приведения в действие углекислотных огнетушителей ОУ-2, ОРУ-5, ОУ-8 необходимо раструб направить на горящий предмет, повернуть маховичок вентиля влево до отказа. Переворачивать огнетушитель не требуется; держать, по возможности, вертикально.

Во избежание обмороживания нельзя касаться металлической части раструба оголенными частями тела.

Порошковые огнетушители

Предназначены для тушения нефтепродуктов, электроустановок, находящихся под напряжением до 1000В, ценных материалов и возгораний на автомобильном транспорте.

Для приведения в действие порошкового огнетушителя ОП-10 необходимо нажать на пусковой рычаг и направить струю порошка на очаг горения через выкидную насадку.

Внутренние пожарные краны

Предназначены для тушения водой твердых сгораемых материалов и горючих жидкостей и для охлаждения ближайших резервуаров.

Внутренний пожарный кран вводится в работу двумя работниками. Один прокладывает рукав и держит наготове пожарный ствол для подачи воды в очаг горения, второй проверяет подсоединение пожарного рукава к штуцеру внутреннего крана и открывает вентиль для поступления воды в пожарный рукав.

Асбестовое полотно, войлок (кошма)

Используется для тушения небольших очагов горения любых веществ. Очаг горения накрывается асбестовым или войлочным полотном с целью прекращения к нему доступа воздуха.

Песок

Применяется для механического сбивания пламени и изоляции горящего или тлеющего материала от окружающего воздуха. Подается песок в очаг пожара лопатой или совком.

7.5. Обязанности и действия персонала при возникновении пожара.

При обнаружении пожара немедленно сообщить в пожарную охрану по телефону «01»:

- адрес объекта;
- место и причину возникновения пожара;
- есть ли опасность для людей;
- телефон для связи;
- назвать свою фамилию.

Сообщить руководству, персоналу и посетителям о пожаре.

Принять меры по эвакуации людей.

При необходимости отключить электроэнергию.

Прекратить все работы, кроме ликвидации пожара.

При эвакуации из задымленных помещений обезопасить органы дыхания (закрывать влажным полотенцем или платком рот и нос) и пригнувшись ниже к полу покинуть задымленное помещение.

По возможности приступить к ликвидации пожара (огнетушителями и другими имеющимися средствами пожаротушения) и эвакуации материальных ценностей.

Встретить прибывшие пожарные подразделения и проводить их к месту пожара, предупредить об особенностях тушения пожара в данном помещении.

Каждый работник предприятия обязан изучить и знать схему эвакуации при пожаре, уметь пользоваться огнетушителями.

7.6. Пожарные ситуации.

Пожар: крики, паника в общественных местах.

Паника (безотчетный страх) – это психологическое состояние, вызванное угрожающим воздействием внешних условий и выраженное в чувстве острого страха, охватывающего человека или множество людей, неудержимо и неконтролируемо стремящихся избежать опасной ситуации. Паника может возникнуть даже тогда, когда отсутствует реальная угроза, а люди поддаются массовому психозу. При этом у многих притупляется сознание, теряется способность правильно воспринимать и оценивать обстановку.

Панические реакции у детей, подростков, женщин и пожилых людей проявляются в виде сильной расслабленности, вялости действий, общей заторможенности и крайней степени полной неподвижности, когда человек физически не способен действовать и выполнять команды.

Остальные люди, как правило, хаотически движутся, стремясь поскорее убежать от реальной или мнимой опасности.

Крики «Пожар!» и паника страшны тем, что люди, стремясь поскорее покинуть горящее помещение, скапливаются у выходов и закупоривают их. Многие из бегущих людей в принципе способны к объективной оценке ситуации и разумным действиям, однако они сами препятствуют собственной эвакуации, испытывая безотчетный страх и заражая им других, поэтому нуждаются в руководстве их действиями.

Ваши действия:

1. Входя в любое общественное место, постарайтесь запомнить свой путь; обращайте внимание на расположение основных и запасных выходов; не теряйте ориентировку; держите детей за руку.

2. Услышав крики «Пожар!», сохраняйте спокойствие и выдержку, призывайте к этому рядом стоящих людей, особенно женщин. Оцените обстановку, убедитесь в наличии реальной опасности (возможно, кто-то этим криком хочет привлечь внимание людей).

3. Стоя на месте, внимательно оглядитесь вокруг; увидев телефон или кнопку пожарной сигнализации, сообщите о пожаре в пожарную охрану (не считайте, что это кто-

то сделает за вас) и начинайте спокойно двигаться к ближайшему выходу. Если имеется возможность справиться с огнем, потушите пожар с помощью находящихся рядом людей, используя средства пожаротушения и подручные средства; немедленно оповестите об этом окружающих, чтобы успокоить людей.

4. При заполнении помещения дымом или отсутствии освещения постарайтесь идти к выходу, держась за стены, поручни и т.п.; дышите через носовой платок или рукав одежды; ведите детей впереди себя, держа их за плечи.

5. В любой обстановке сохраняйте выдержку и хладнокровие, своим поведением успокаивая окружающих, и не давайте разрастаться панике. Примите на себя руководство по спасению людей! Двигаясь в толпе, пропускайте вперед детей младшего возраста, женщин и престарелых, сообщая сдерживайте обезумевших людей. Помогите тем, кто скован страхом и не может двигаться; для приведения их в чувство дайте пощечину, разговаривайте спокойно и внятно, поддерживайте их под руки.

6. Оказавшись в давке, согните руки в локтях и прижмите их к бокам, сжав кулаки; защищайте бока от сдавливания. Наклоните корпус назад, уперев ноги спереди, и попытайтесь сдерживать напор спиной, освободив пространство впереди и медленно двигаясь по мере возможности. Помогайте подниматься сбитым с ног людям. Если вас сбили с ног, постарайтесь встать на колено и, опираясь на пол руками, другой ногой резко оттолкнитесь, рывком выпрямите тело. Заслоняйте детей спиной или посадите их к себе на плечи.

7. Если вы находитесь в многоэтажном здании, не пытайтесь воспользоваться лифтами, спускайтесь по лестнице; не поддавайтесь желанию выпрыгнуть в окно с большой высоты. При невозможности выйти наружу отступите в не занятые огнем помещения и там дожидайтесь помощи пожарных. Выбравшись из толпы, окажите помощь пострадавшим из-за паники, перенесите их на свежий воздух, расстегните одежду и вызовите «скорую помощь».

Действия при пожаре в офисе.

Ваш офис неизбежно загорится при:

- размещении электроприборов и ламп близко к шторам, обоям и деревянным конструкциям;
- одновременном включении в одну розетку большого числа электроприборов (не увлекайтесь тройником, так как суммарная мощность проводки рассчитана на 1,5 кВт);
- коротком замыкании электропроводов (если они намокли, скручены или прибиты гвоздями, проклеены обоями);
- использовании бензина и растворителей для чистки и стирки одежды.

Что никогда не нужно делать при пожаре – это бороться с пламенем самостоятельно, не вызывая пожарных! Если вы не справились с огнем за несколько секунд, его распространение приведет к большому пожару.

Ваши действия:

1. Немедленно вызовите сами или через других работников пожарных. Сообщите о пожаре непосредственному руководителю.

2. Не дожидаясь прибытия пожарных, начинайте с помощью других работников тушить пожар подручными средствами (огнетушителем, плотной мокрой тканью, водой от внутренних пожарных кранов на лестничных площадках). При опасности поражения электрическим током отключите электроэнергию в помещении (автомат). Помните: легковоспламеняющиеся жидкости тушить водой неэффективно. Лучше всего пользоваться огнетушителем, а при его отсутствии – мокрой тканью, песком, даже землей из цветочного горшка.

Воздержитесь от открывания окон и дверей во избежание притока воздуха к очагу пожара, не разбивайте стекло. При необходимости открыть или выбить дверь в горящую комнату прикройте руками лицо, стойте сбоку от дверного проема, чтобы вас не обожгло вырвавшимся пламенем.

3. Если ликвидировать очаг горения своими силами не представляется возможным, немедленно покиньте помещение, плотно прикрыв за собой дверь. С помощью работников поливайте дверь снаружи водой, чтобы предотвратить распространение огня. Организуйте встречу пожарных подразделений, укажите им очаг пожара и сообщите им о наличии людей в горящем помещении.

При невозможности эвакуации через лестничные марши используйте балконную пожарную лестницу, а если ее нет, то выйдите на балкон, плотно закрыв за собой дверь, и криками или другим способом привлекайте внимание прохожих и пожарных. Не пытайтесь самостоятельно перебраться на соседний балкон – это опасно!

Действия при пожаре на складе, подвале, чердаке.

Наиболее частые причины пожаров в подсобных помещениях:

- использование работниками спичек, свечей при осмотре кладовых и чердаков;
- короткое замыкание электропроводов при их намокании в результате протечки крыши или затопления водой подвалов;
- неправильное хранение и неосторожное обращение с горючими жидкостями, аэрозольными упаковками и захламление кладовых ненужными вещами, макулатурой;
- отогревание открытым огнем (паяльной лампой, факелом) замерзших труб, проведение ремонтных сварочных работ без принятия мер безопасности.

Ваши действия

1. Немедленно позвоните в пожарную охрану, сообщите работникам и вместе с ними постарайтесь не дать распространиться огню, используя пожарные краны с рукавами и подручные средства. 80% пострадавших на пожаре задыхается от дыма и выделяющихся при горении ядовитых веществ, поэтому не пытайтесь прорываться через задымленные лестницы на улицу при загорании кладовых и подвалов. Если вы не заняты тушением, оставайтесь в офисе до прибытия пожарных, криками и размахиванием яркими тканями привлекайте из окна или с балкона внимание прохожих.

2. Если двери подвала, чердака заперты, свяжитесь по телефону или из кабины лифта с диспетчером РЭП для вызова техника-смотрителя с ключами или взломайте дверь сами. Включите систему дымоудаления в коридоре, чтобы создать подпор воздуха, сдерживающий распространение огня по этажам. Не разбивайте окна на площадках, чтобы сквозняк не раздувал пламя.

3. При обнаружении лиц, по вине которых произошло возгорание, с помощью работников задержите их и вызовите милицию.

Действия при пожаре во дворе.

1. Немедленно позвоните в пожарную охрану и в милицию, сообщите о случившемся. Вместе с другими работниками постарайтесь локализовать очаг пожара, не дать огню перекинуться на деревянные постройки и автомобили. Если владельцев автомобилей нет на месте, поливайте автомобили для охлаждения водой, чтобы избежать взрыва баков с горючим.

2. Используйте для тушения поливальные шланги, ведра с водой, песок, огнетушители, но помните, что поливать водой горящий уголь и горючие жидкости неэффективно. Не забывайте и о своей безопасности.

3. Освободите внутриворонные дороги для проезда пожарных машин, не допускайте возникновения паники. Попросите работников закрыть окна и форточки. После ликвидации пожара вместе с работниками очистите и приведите в порядок территорию.

4. Не разводите во дворе костры для сжигания старой мебели, тары, мусора, опавших листьев, тополиного пуха. При невозможности вывоза мусора производите сжигание на открытом, очищенном от травы месте, приготовив огнетушители, песок, поливочные шланги.

8. ПЕРВАЯ ДОВРАЧЕБНАЯ ПОМОЩЬ ПОСТРАДАВШИМ. ДЕЙСТВИЕ РАБОТАЮЩИХ ПРИ ВОЗНИКНОВЕНИИ НЕСЧАСТНОГО СЛУЧАЯ НА УЧАСТКЕ, В ЦЕХЕ

8.1. Ранения, переломы, вывихи, ушибы.

При ранениях основной задачей оказывающего первую помощь является предохранение пораженного места от загрязнения. Для оказания первой помощи необходимо вскрыть индивидуальный пакет, который должен находиться в аптечке, и перевязать рану. Нельзя при этом касаться руками той части стерильного материала, которая будет наложена на рану.

При кровотечении необходимо остановить кровь, подняв раненую конечность вверх и закрыв кровоточащую рану перевязочным материалом из индивидуального пакета. Сложив материал комочком, придавить его к ране и подержать так в течение 4–5 минут, после чего сверху забинтовать и отправить пострадавшего в медпункт.

Если кровотечение тугой повязкой не останавливается, то необходимо наложить жгут, а при его отсутствии – закрутку из подручного материала (скрученный платок, полотенце и т.п.). Жгут накладывают выше места кровотечения, ближе к ране, на одежду или мягкую подкладку из бинта, чтобы не прищемить кожу.

Во избежание омертвления конечности не оставлять жгут на месте более 2-х часов. Пострадавшего после наложения жгута необходимо немедленно отправить в медпункт.

В случае кровотечения из артерии головы или когда абсолютно не из чего сделать жгут, нужно прижать артерию выше места повреждения к кости и немедленно транспортировать пострадавшего в медпункт.

В тех случаях, когда нельзя наложить жгут (при кровотечении на голове, шее, грудной клетке, животе), применяют давящую повязку.

При переломах нужно создать полный покой поврежденной части тела и соблюдать исключительную осторожность при переноске пострадавшего. Прежде всего, следует определить место перелома. При этом не допускать движения поврежденной конечности или части тела, так как острые концы кости могут поранить окружающие ткани, мышцы, кожу, вызвать кровотечение. Необходимо наложить на поврежденную часть тела неподвижную повязку – шину. Если нет специальных шин, то можно использовать имеющийся под руками подходящий материал (доску, палки и т.п.).

Шины накладывают таким образом, чтобы они захватывали не менее двух суставов, между которыми находится перелом. Под шины нужно подложить мягкий материал – вату, полотенце и пр.

При переломе черепа пострадавшего уложить на носилки таким образом, чтобы голова была несколько приподнята, по бокам ее уложить два валика. На голову положить холод.

При переломах позвоночника осторожно положить пострадавшего на носилки животом вниз и отправить в медпункт. Носилки должны быть твердыми, для чего снизу положить широкую доску.

При вывихах необходимо закрепить конечность в том положении, какое она приняла. Например, при вывихе плеча под мышку положить какой-нибудь мягкий сверток, руку подвесить; при вывихе бедра подложить свернутую одежду, когда пострадавший будет положен на носилки. Вправление вывиха производится только врачом.

При ушибах следует приложить к ушибленному месту холод, туго забинтовать и направить пострадавшего в медпункт.

8.2. Способы искусственного дыхания.

Наиболее эффективным и во многих случаях приемлемым является искусственное дыхание по методу вдувания воздуха «изо рта в рот» или «изо рта в нос». Искусственное дыхание делают, когда человек не дышит.

Быстро открыть пострадавшему рот и, если там есть жидкость, слизь, удалить их носовым платком, марлей. Вынуть также съемные протезы.

Положив человека на спину и расстегнув на нем одежду, максимально запрокинуть его голову, чтобы язык не закрыл вход в гортань.

Зажав ноздри пострадавшего, глубоко вдохните, плотно прижмите свой рот к его открытому рту (через платок) и с силой вдуйте воздух до тех пор, пока грудь пострадавшего не начнет подниматься.

Выдохнув весь свой запас воздуха, сделайте глубокий вдох. В это время у пострадавшего пассивно происходит выдох.

Методом «изо рта в нос» нужно пользоваться при ранениях нижней челюсти или когда челюсти плотно стиснуты.

Оказывающий помощь производит 12–15 вдуваний в минуту.

8.3. Непрямой (наружный) массаж сердца.

При отсутствии пульса у пострадавшего одновременно с искусственным дыханием проводят непрямой массаж сердца. Для этого пострадавшего необходимо уложить на жесткую поверхность. Оказывающий помощь становится справа или слева от пострадавшего и, положив кисти рук одна на другую на нижнюю часть грудной клетки, энергичными толчками производит ритмичное надавливание на грудную клетку (частота надавливаний – 50–60 раз в минуту, глубина надавливаний – 3–4 см).

Необходимо придерживаться следующего чередования массажа и искусственного дыхания:

а) при наличии помощника – через каждые 4–6 надавливаний на грудную клетку помощник делает вдувание воздуха;

б) при отсутствии помощника – через 15–29 надавливаний с целью массажа сердца производить 2–3 вдувания.

Искусственное дыхание и массаж сердца следует проводить до полного восстановления дыхательной и сердечной деятельности или до решения врача о наступлении смерти.

8.4. Первая помощь при поражении электрическим током.

Освободите пострадавшего от дальнейшего воздействия тока и вызовите «скорую помощь».

Если пострадавший в сознании, без видимых тяжелых ожогов и травм, положите его на спину, расстегните стесняющую дыхание одежду, дайте болеутоляющие и успокаивающие средства: анальгин, аспирин, капли Зеленина, настойку валерианы (запивать не более чем 2–3 глотками жидкости). Дождитесь прибытия врача, не позволяя больному двигаться. Будьте внимательны при транспортировке пострадавшего: остановка дыхания или сердца может произойти в любое время. Не давайте пить – это вызовет рвоту и нарушение дыхания. Никогда не закапывайте пострадавшего в землю, так как при этом тело охлаждается, ожоги и раны загрязняются, теряется время.

При отсутствии сознания, но сохранившемся дыхании уложите пострадавшего на бок на твердую горизонтальную поверхность, обеспечьте приток свежего воздуха. Дайте ему нюхательный нашатырный спирт, обрызгайте водой, разотрите и согрейте тело, наложите на места ожогов стерильные повязки.

Если нарушено дыхание и сердцебиение, немедленно приступайте к проведению искусственного дыхания и непрямому массажу сердца, не прекращайте их до полного появления самостоятельного дыхания и сужения зрачков или до прибытия врача.

8.5. Острое пищевое отравление.

Немедленно вызовите «скорую помощь». Промойте несколько раз желудок до появления чистых промывных вод (заставьте больного выпить по 3–4 стакана воды или розового раствора марганцовокислого калия, вызывая рвоту раздражением корня языка пальцами).

После промывания дайте выпить 2–4 чайные ложки активированного угля, растворенного в стакане воды. Напайте больного большим количеством чая, но не кормите. Заверните его в одеяло и обложите грелками для согревания. Не оставляйте его до прибытия врача одного, так как в любой момент могут прекратиться дыхание и кровообращение.

8.6. Отравление препаратами бытовой химии.

Меры предосторожности:

- храните препараты бытовой химии, косметические средства, кислоты и щелочи в местах под замком;
- большинство препаратов обладает повышенной летучестью, поэтому опасно создавать в офисе их запасы, поскольку со временем теряется герметичность упаковки;
- обрабатывая помещения препаратами от бытовых насекомых (инсектицидами), укрывайте продукты и посуду, защищайте рот и нос повязкой из четырех слоев марли, а глаза очками;
- тщательно проветривайте помещение после обработки в течение нескольких часов, не применяйте инсектициды на ночь;
- используйте нестандартные упаковки для препаратов, накладывайте на них полоски лейкопластыря, отчетливо написав название.

Немедленно вызовите «скорую помощь». С помощью работников перенесите пострадавшего на воздух, проветрите помещение.

При отравлении косметическими средствами, инъекциями, пятновыводителями, анилиновыми красителями вызовите у пострадавшего рвоту, если он в сознании. Для этого дайте выпить два–три стакана соленой воды и двумя пальцами, обернутыми чистым носовым платком, нажмите на корень языка.

При западании языка и судорогах, когда челюсти крепко сжаты и препятствуют дыханию, осторожно запрокиньте голову, чтобы можно было дышать через нос.

При отравлении кислотой или щелочью никогда не промывайте желудок самостоятельно – это усилит рвоту, отек гортани и приведет к попаданию кислот, щелочей в дыхательные пути.

Во избежание повторного прижигающего действия кислот и щелочей на слизистые оболочки рта и пищевода дайте выпить два–три стакана воды, не больше!

Кислоту и щелочь, попавшую на слизистые оболочки глаз или губ, смойте струей воды из-под крана или из чайника (1–2 л). При подозрении на прободение пищевода или желудка (сильная боль за грудиной или под ложечкой) не давайте ничего внутрь!

8.7. Термический ожог (от огня, кипящей воды, жира).

При небольшом ожоге (покраснении кожи) подставьте обожженное место под струю холодной воды и подержите до стихания боли, затем смажьте спиртом или одеколоном, не накладывая повязки.

Обрабатывайте несколько раз в день место ожога лечебными аэрозолями («Винизоль», «Пантенол» и др.).

При сильных ожогах и образовании пузырей наложите на них стерильную повязку (бинт или проглаженную утюгом ткань), вызовите на дом врача, давайте пострадавшему чаще пить.

При обширных ожоговых поражениях кожи немедленно вызовите «скорую помощь», укутайте пострадавшего проглаженным полотенцем, простыней. Дайте ему 1–2 таблетки анальгина или амидопирина, большое количество жидкости (чай, минеральную воду).

Если произошел ожог глаз, сделайте холодные примочки из чая, постарайтесь немедленно доставить пострадавшего в больницу.

Что никогда не нужно делать при сильных ожогах:

- обрабатывать кожу спиртом, одеколоном (это вызовет сильное жжение и боль);
- прокалывать образовавшиеся пузыри (они предохраняют рану от инфекции);
- смазывать кожу жиром, зеленкой, крепким раствором марганцовки, засыпать порошками (это затруднит дальнейшее лечение);
- срывать прилипшие к месту ожога части одежды, прикасаться к нему руками (это приводит к проникновению инфекции);
- разрешать пострадавшему самостоятельно двигаться (возможен шок);
- поливать пузыри и обугленную кожу водой.

УТВЕРЖДАЮ
Генеральный директор

_____ / _____

« ____ » _____ 201 __ г.

М.П.

ПРОГРАММА
ПРОВЕДЕНИЯ ПЕРВИЧНОГО ИНСТРУКТАЖА
И ПОВТОРНОГО ИНСТРУКТАЖА НА РАБОЧЕМ МЕСТЕ

1. Для административно-управленческого персонала

№ п/п	Наименование темы	Количество часов
1.	Вводная часть	0.2
1.1	Описание направлений основной деятельности организации, функций подразделений.	
1.2	Режим труда.	
1.3	Требования производственной дисциплины.	
1.4	Обстановка на рабочем месте.	
1.5	Общие правила поведения.	
1.6	Порядок перемещения по территории.	
2.	Сведения о технологическом процессе	0.3
2.1	Основные обязанности работника.	
2.2	Правила электробезопасности.	
2.3	Порядок включения техники.	
2.4	Демонстрация приемов работы с техникой.	
3.	Организация охраны труда	0.4
3.1	Опасные и вредные факторы.	
3.2	Правила безопасного поведения на рабочем месте.	
3.3	Применение средств индивидуальной защиты.	
3.4	Порядок выдачи средств индивидуальной защиты.	
4.	Меры предупреждения опасных ситуаций	0.4
4.1	Основные причины возникновения опасных ситуаций.	
4.2	Местонахождение средств пожаротушения и сигнализации.	
4.3	Правила поведения в опасной ситуации.	
4.4	Оказание первой помощи пострадавшему.	
4.5	Пути эвакуации.	
5.	Подготовка рабочего места к работе	0.1
5.1	Проверка общих условий труда.	
5.2	Приемы проверки работоспособности техники.	
5.3	Действия при обнаружении неисправности.	
6.	Завершение работы	0.1
6.1	Последовательность отключения техники	
6.2	Наведение порядка.	
6.3	Моменты, обязательные для проверки перед уходом с рабочего места.	
7.	Изучение инструкции по охране труда	0.3
8.	Проверка знаний по итогам инструктажа	0.2
Общее время инструктажа		2.0

2. Для рабочих специальностей

№ п/п	Наименование темы	Количество часов
1.	Общие сведения о технологическом процессе и оборудовании на рабочем месте	0.5
2.	Основные опасные и вредные производственные факторы, характерные для рабочего места.	0.5
3.	Безопасная организация и содержание рабочего места	0.25
4.	Опасные зоны оборудования. Средства безопасности оборудования.	0.5
6.	Требования по предупреждению электротравматизма на рабочем месте.	0.5
5.	Порядок подготовки к работе.	0.25
7.	Безопасные приемы и методы работы.	1.5
8.	Действия работника при возникновении несчастного случая, аварийной ситуации.	0.5
9.	Средства индивидуальной защиты, применяемые на рабочем месте	0.5
10.	Требования безопасности при погрузочно-разгрузочных работах и транспортировке грузов	0.5
11.	Характерные причины аварий и производственного травматизма на рабочем месте	0.5
12.	Меры предупреждения аварийных ситуаций. Способы применения средств пожаротушения, места их расположения	0.5
13.	Первая помощь пострадавшим.	0.5
Общее время инструктажа		7.0

УТВЕРЖДАЮ
Генеральный директор

_____ / _____

« ____ » _____ 201 ____ г.

М.П.

ОХРАНА ТРУДА. ПРОВЕРКА ЗНАНИЙ РАБОТНИКОВ. ВОПРОСЫ.

Правильные ответы на вопросы по охране труда (для проверки знаний работников) выделены курсивом.

1. Какие виды инструктажей по охране труда должны проводиться в организации?

1) *Вводный инструктаж по охране труда, первичный инструктаж на рабочем месте, повторный, внеплановый, целевой инструктажи.*

2) Вводный инструктаж по охране труда, первичный, повторный и внеплановый инструктажи на рабочем месте.

3) Первичный инструктаж на рабочем месте, повторный, внеплановый, целевой инструктажи.

2. Выберите правильную последовательность действий при обнаружении пожара:

1) Начать эвакуацию людей, позвонить по телефону 01, проверить включение автоматических средств пожаротушения, начать спасение материальных ценностей.

2) Позвонить по телефону 01, начать эвакуацию людей и спасение материальных ценностей, проверить включение автоматических средств пожаротушения.

3) *Позвонить по телефону 01, принять посильные меры по эвакуации людей и тушению пожара.*

3. Как оказать первую доврачебную помощь при артериальном кровотечении у пострадавшего?

1) Наложить давящую повязку.

2) *Наложить жгут выше места повреждения.*

3) Наложить согревающий компресс, обеспечить покой.

4. Что надлежит применять при работе с приставной лестницы на высоте более 1,3 м?

1) *Надлежит применять предохранительный пояс, прикрепляемый к конструкции сооружения или лестнице при условии ее закрепления к строительной или другой конструкции.*

2) Надлежит применять спасательный пояс, прикрепляемый к конструкции сооружения или лестнице при условии ее закрепления к строительной или другой конструкции.

3) Надлежит применять спасательную веревку, прикрепляемый к конструкции сооружения или лестнице при условии ее закрепления к строительной или другой конструкции.

5. Кто допускается к выполнению работ, к которым предъявляются дополнительные требования по безопасности труда?

1) *лица, не имеющие противопоказаний по возрасту и полу, прошедшие медицинский осмотр и признанные годными к выполнению данных работ, прошедшие обучение*

безопасным методам и приемам работ, инструктаж по охране труда, стажировку на рабочем месте, проверку знаний требований охраны труда;

2) лица, прошедшие медицинский осмотр, прошедшие обучение безопасным методам и приемам работ;

3) лица, прошедшие обучение безопасным методам и приемам работ, инструктаж по охране труда, стажировку на рабочем месте, проверку знаний требований охраны труда.

6. Что необходимо сделать в первую очередь при поражении человека электрическим током?

1) Освободить пострадавшего от действия электрического тока

2) Приступить к реанимации пострадавшего

3) Оттащить пострадавшего за одежду не менее чем на 8 метров от места касания проводом земли или от оборудования, находящегося под напряжением

4) Позвонить в скорую помощь

7. Какие обязанности в области охраны труда возлагаются на работника (ТК РФ Статья 214)?

1) соблюдать требования охраны труда; правильно применять средства индивидуальной и коллективной защиты;

2) немедленно извещать своего непосредственного или вышестоящего руководителя о любой угрожающей жизни и здоровью людей ситуации, о каждом производственном несчастном случае, об ухудшении состояния своего здоровья, включая признаки профессионального заболевания (отравления);

3) проходить обязательные для него медицинские осмотры;

4) проходить обучение безопасным методам и приемам выполнения работ, оказанию первой помощи при несчастных случаях на производстве, инструктаж по охране труда, и стажировку на рабочем месте, проверку знаний требований охраны труда;

5) *все ответы верны.*

8. За что несут ответственность руководители подрядных организаций?

1) Только за свою безопасность

2) За безопасность работников подрядных организаций

3) За действия и безопасность своих работников

4) *За выполнение всех требований производственной безопасности*

10. Каждый работник подрядной организации, допущенный к производству работ на территорию Заказчика, должен:

1) соблюдать трудовую дисциплину, установленную подрядной организацией и требованиями Заказчика;

2) принимать меры к немедленному устранению причин и условий, препятствующих или затрудняющих нормальное производство (инцидент, авария), создающих угрозу жизни и здоровью работающих, и немедленно сообщать о случившемся непосредственному руководителю работ и администрации Заказчика;

3) содержать свое рабочее место, оборудование, инструмент и приспособления в порядке, чистоте и исправном состоянии, а также соблюдать чистоту и порядок на производственной территории Заказчика.

4) *Все перечисленное верно.*

11. Каждый работник имеет право на (ТК РФ Статья 219):

1) рабочее место, соответствующее требованиям охраны труда;

2) обязательное социальное страхование от несчастных случаев на производстве;

3) отказ от выполнения работы в случае возникновения опасности для его жизни;

4) обеспечение средствами индивидуальной и коллективной защиты за счет средств работодателя;

5) *все ответы верны*

12. Какие устанавливаются ограждения на границах зон потенциально опасных производственных факторов?

1) сигнальные ограждения;

- 2) *сигнальные ограждения и знаки безопасности;*
- 3) *предохранительные защитные;*
- 4) *охранно-защитные;*
- 5) *стоечные ограждения.*

13. Работникам подрядной организации запрещается:

- 1) *проводить и допускать посторонних лиц на территорию месторождений и объектов Заказчика*
- 2) *нарушать согласованный с Заказчиком маршрут движения транспортных средств*
- 3) *приносить и хранить огнестрельное, холодное и другое оружие на объектах и месторождениях Заказчика*
- 4) *скрывать информацию о получении производственной травмы от непосредственного руководителя и уполномоченных лиц работодателя;*
- 5) *приносить с собой или употреблять алкогольные напитки, наркотические, токсические вещества, приходить или находиться на территории объектов, месторождений Заказчика либо территории, отведенной Заказчиком для выполнения работ подрядной организации в состоянии алкогольного, наркотического или токсического опьянения*
- б) *верно указанное в п.1-3*
- 7) *все перечисленное верно*

14. Запрещается эксплуатация оборудования, механизмов, инструмента:

- 1) *в неисправном состоянии*
- 2) *при неисправных устройствах безопасности (блокировочные, защитные, фиксирующие и сигнальные приспособления, приборы);*
- 3) *с превышением рабочих параметров выше паспортных;*
- 4) *все перечисленное верно.*

15. На переносных лестницах и стремянках допускается выполнять работы:

- 1) *около и над вращающимися работающими машинами, транспортерами*
- 2) *с использованием ручных машин*
- 3) *газо- и электросварочные*
- 4) *натяжение проводов и поддержание на высоте тяжелых деталей*
- 5) *все перечисленное не верно*

16. Когда недопустим пронос, нахождение и употребления веществ, вызывающих алкогольное, наркотическое или токсическое опьянение?

- 1) *во время пребывания работников на территории объектов Заказчика*
- 2) *во время межвахтового отдыха*
- 3) *в период междусменного отдыха в вахтовых поселках*
- 4) *в жилых городках и общежитиях*
- 5) *верно, перечисленное в п.1,3,4.*

17. Каким образом должно осуществляться оповещение людей о пожаре (123-ФЗ Статья 84)?

- 1) *С помощью подачи звуковых или световых сигналов во все помещения здания с постоянным или временным пребыванием людей.*
- 2) *С помощью трансляции специально разработанных текстов о необходимости эвакуации и путях эвакуации.*
- 3) *С помощью включения эвакуационного (аварийного) освещения.*
- 4) *Любым из перечисленных способов или их комбинацией.*

18. Какие средства относятся к средствам индивидуальной защиты от падения с высоты?

- 1) *Предохранительные пояса.*
- 2) *Предохранительные полуавтоматические верхолазные устройства типа ПВУ-2*
- 3) *Ловители с вертикальным канатом или другими устройствами.*
- 4) *Канаты страховочные*
- 5) *Каски строительные.*
- б) *Все верно.*

19. Работникам подрядной организации запрещается:

- 1) производить какие-либо работы на месторождении и объекте Заказчика до получения акта-допуска
- 2) курить вне отведенных для этого мест
- 3) выполнять на действующих объектах Заказчика работы повышенной опасности без оформления наряда-допуска, в т.ч. — при отсутствии лица, ответственного за безопасное производство работ;
- 4) *все перечисленное верно.*

20. Можно ли эксплуатировать оборудование при неисправности защитных устройств и приспособлений?

- 1) Можно при соблюдении дополнительных требований безопасности
- 2) Можно, с разрешения органов надзора
- 3) *Запрещается*
- 4) По усмотрению ответственного за эксплуатацию оборудования

21. Можно ли снимать предупреждающие знаки и подключать оборудование к источникам энергии до полного завершения всех работ на оборудовании?

- 1) Можно, но только в присутствии лица, ответственного за производство работ
- 2) Можно, если оборудование подключается на краткий период времени для проверки качества выполненных работ
- 3) *Запрещается до полного выполнения работ*
- 4) Разрешается, если данные действия не мешают выполнению работ

22. В каком случае не допускается проведение любых работ на высоте?

- 1) *в открытых местах при скорости ветра 15 м/с и более*
- 2) в открытых местах при скорости ветра 20 м/с и более
- 3) в открытых местах при скорости ветра 10 м/с и более

23. Обязан ли работодатель информировать работников о полагающихся им компенсациях за работы с вредными условиями труда (ст. 212 ТК РФ)?

- 1) Нет.
- 2) *Да.*
- 3) Обязан в случае, если работник не достиг возраста 18 лет.

24. Сколько человек может одновременно пребывать в помещении с одним эвакуационным выходом?

- 1) Не более 100 человек.
- 2) *Не более 50 человек.*
- 3) Не более 200 человек.

25. Как должен поступить работник при возникновении условий, представляющих непосредственную угрозу жизни и здоровью людей?

- 1) Сообщить об этом вышестоящему руководителю и продолжить работу до поступления приказа об ее прекращении
- 2) Убедиться в собственной безопасности и продолжить работу
- 3) *Немедленно прекратить работу*
- 4) Вызвать службу экстренного реагирования

26. В каком случае не допускается проведение любых работ на высоте?

- 1) При гололеде и грозе
- 2) При дожде
- 3) При тумане, исключающем видимость в пределах фронта работ
- 4) При работах с конструкциями с большой парусностью работы по их монтажу (демонтажу) должны быть прекращены при скорости ветра 10 м/с и более
- 5) *Все перечисленное верно.*
- 6) *Верно, указанное в п.1, 3-5*

27. На какую глубину разрешается рыть траншею без установки креплений при наличии грунтовых вод?

- 1) Не более 0,5 м

- 2) Не более 1,0 м
- 3) Не более 1,25 м
- 4) Не более 1,5 м

28. Кто проводит вводный инструктаж по охране труда?

- 1) Непосредственный руководитель работ, прошедший в установленном порядке обучение по охране труда и проверку знаний требований охраны труда.
- 2) *Специалист по охране труда или работник, на которого приказом работодателя возложены обязанности по охране труда.*
- 3) Председатель (член) комитета по охране труда предприятия.

29. Кто несет персональную ответственность за обеспечение пожарной безопасности в организации (69-ФЗ Статья 37)?

- 1) *Руководитель организации.*
- 2) Инженер по пожарной безопасности организации.
- 3) Служба охраны труда организации во главе с ее руководителем.
- 4) Руководители подразделений (участков).

30. Что следует сделать для оказания первой помощи пострадавшему при повреждении позвоночника?

- 1) Уложить пострадавшего на спину на мягкую поверхность.
- 2) *Уложить пострадавшего на спину на ровную твердую поверхность.*
- 3) Уложить пострадавшего на живот, голову повернуть набок.

31. Без какого устройства не допускается эксплуатация каски строительной ?

- 1) без шерстяного подшлемника;
- 2) без подшлемника;
- 3) *без подбородного ремня;*
- 4) при ширине козырька не более 60 мм.

32. Какой документ оформляется при проведение газоопасных работ?

- 1) Разрешение на производство газоопасных работ.
- 2) *Наряд-допуск на производство газоопасных работ.*
- 3) Разрешение и наряд допуск на производство газоопасных работ.
- 4) Наряд допуск на производство работ повышенной опасности.

33. При какой скорости ветра запрещаются работы по монтажу-демонтажу конструкций, проводимые на высоте?

- 1) 10 м/с и более
- 2) *15 м/с и более*
- 3) 25 м/с и более
- 4) 20 м/с и более

34. Не допускается приближение людей к находящимся под напряжением не огражденным токоведущим частям ВЛ 6 кВ:

- 1) Не менее 0,5 м
- 2) Не менее 1,0 м
- 3) *Не менее 0,6 м*
- 4) Не менее 1,2 м

35. Каким образом необходимо производить перемещение людей с помощью грузоподъемного крана?

1. Должна быть оборудована специальная корзина, в которой будут предусмотрены защитные приспособления, предотвращающие возможность выпадения людей
2. Перемещение людей должно осуществляться на высоте не более 2,0 метров от поверхности земли
3. Перемещение людей или груза с находящимися на нем людьми запрещена.
4. *Только в специально оборудованной клетке с соблюдением необходимых требований безопасности*

36. Кто проводит первичный инструктаж по охране труда на рабочем месте?

1) *Непосредственный руководитель работ, прошедший в установленном порядке обучение по охране труда и проверку знаний требований охраны труда.*

2) Специалист по охране труда или работник, на которого приказом работодателя возложены обязанности по охране труда

3) Председатель (член) комитета по охране труда предприятия.

37. Какое количество исполнителей должна включать бригада, выполняющая газоопасные работы?

1) Не менее 3-х человек.

2) *Не менее 2-х человек.*

3) В соответствии с «Перечнем газоопасных работ».

4) В зависимости от объема планируемых газоопасных работ.

38. Что должно быть надето на рабочего, спускающегося в емкость?

1) Фильтрующий противогаз, спасательный пояс.

2) Респиратор, сигнально-спасательная веревка.

3) *Шланговый противогаз, спасательный пояс с сигнально-спасательной веревкой.*

4) Кислородно-изолирующий противогаз, шланговый противогаз.

39. Какие требования предъявляются к водителям для обеспечения транспортной безопасности?

1) Водители не должны иметь медицинских противопоказаний, находиться под воздействием алкоголя, наркотических веществ или медицинских препаратов, должны быть отдохнувшими

2) Водители должны выходить на линию выспавшимися и нераздраженными

3) Водители должны пройти обучение по промышленной безопасности

4) *Водители должны иметь соответствующую выполняемой работе квалификацию и должны пройти обучение по промышленной безопасности*

40. Кто проводит внеплановый и целевой инструктажи по охране труда?

1) *Непосредственный руководитель работ, прошедший в установленном порядке обучение по охране труда и проверку знаний требований охраны труда.*

2) Специалист по охране труда или работник, на которого приказом работодателя возложены обязанности по охране труда

3) Председатель (член) комитета по охране труда предприятия.

41. Какая периодичность проведения практических тренировок по эвакуации людей в случае пожара установлена Правилами противопожарного режима в РФ?

1) Не реже одного раза в три месяца.

2) *Не реже одного раза в полугодие.*

3) Не реже одного раза в девять месяцев.

4) Не реже одного раза в год.

42. Как оказать первую медицинскую помощь при химическом ожоге?

1) *Обильно промыть под струей холодной воды до прибытия «Скорой помощи».*

2) Обработать края раны настойкой йода, наложить стерильную повязку.

3) Промыть перекисью водорода, наложить стерильную повязку.

43. Допускаются ли к выполнению работ, к которым предъявляются дополнительные требования по безопасности труда, работники до прохождения ими обучения безопасным методам и приемам работ?

1) *не допускаются;*

2) допускаются под наблюдением опытного рабочего;

3) допускаются согласно приказу администрации;

4) допускаются под наблюдением администрации;

5) допускаются при выполнении условий 1) и 2).

44. Что устанавливается при осмотре лесов?

1) Наличие или отсутствие дефектов и повреждений элементов конструкции лесов, влияющих на их прочность и устойчивость.

- 2) Прочность и устойчивость лесов.
- 3) Наличие необходимых ограждений.
- 4) Пригодность лесов для дальнейшей работы.
- 5) *Верно все.*

45. В каком случае исполнители газоопасных работ обязаны прекратить работы?

- 1) При возникновении опасной ситуации.
- 2) По требованию начальника цеха, ответственного за проведение работ, начальника смены.
- 3) При появлении вредных газов, и продолжить их только после обеспечения рабочих мест вентиляцией или применения работающими необходимых средств индивидуальной защиты.

- 4) По требованию представителей инспектирующих органов.
- 5) *Во всех вышеуказанных случаях.*

46. Передвижение транспортных средств, строительно-монтажных и землеройных механизмов подрядной организации с поднятыми вверх кузовами, стрелами, ковшами ...

- 1) разрешается
- 2) *запрещается*
- 3) разрешается при согласовании с Заказчиком.

47. Во избежание доступа лиц, не связанных с выполнением работ в опасных зонах, до начала работы необходимо:...

- 1) устанавливать защитные или сигнальные ограждения
- 2) устанавливать знаки и аншлагов безопасности
- 3) *Все перечисленное верно*

48. В какие сроки проводится повторный инструктаж с работниками организации?

- 1) *Не реже одного раза в шесть месяцев*
- 2) Не реже одного раза в год
- 3) Не реже одного раза в два года
- 4) Не реже одного раза в три года

49. На какие категории в зависимости от характера применения подразделяются средства защиты работающих?

- 1) средства защиты от падения с высоты;
- 2) средства защиты от поражения электрическим током;
- 3) *средства коллективной и индивидуальной защиты;*
- 4) средства защиты лица;
- 5) средства защиты глаз.

50. Какую группу по эл. безопасности должны иметь рабочие (стропальщик, сигнальщик, машинист техники) производящие работы вблизи ЛЭП?

- 1) 1-ю группу
- 2) *2-ю группу*
- 3) 3-ю группу
- 4) Не регламентируется

51. Каким должно быть минимальное расстояние от бровки ямы до извлекаемого грунта при проведении земляных работ?

- 1) Более 0,75 м
- 2) Более 0,3 м
- 3) *Более 0,5 м*
- 4) Более 1,0 м

52. Какие работники проходят обязательные предварительные и периодические медицинские осмотры?

- 1) Работники, занятые на тяжелых работах.

- 2) Работники, занятые на работах с вредными и (или) опасными условиями труда.
- 3) Работники, занятые на работах, связанных с движением транспорта.
- 4) *Все перечисленные работники.*

53. При каких условиях запрещается переносить материал на носилках:

- 1) превышающий груз;
- 2) *по лестницам и стремянкам;*
- 3) по настилам;
- 4) по настилам с уклоном 15°;
- 5) сыпучий груз.

54. Что необходимо предпринять при производстве работ на высоте в части обеспечения безопасности при наличии в зоне работ электросетей и других инженерных систем?

- 1) Должны быть отключены.
- 2) Должны быть закорочены.
- 3) Оборудование и трубопроводы освобождены от взрывоопасных, горючих и вредных веществ.
- 4) Верно 1 и 2.
- 5) Верно 2 и 3.
- 6) *Верно все.*

55. Каким средством связи запрещено пользоваться водителю во время движения транспортного средства?

- 1) Только мобильным телефоном
- 2) Только пейджером
- 3) Только коммуникатором
- 4) *средствами связи, не оборудованными техническим устройством, позволяющим вести переговоры без использования рук.*
- 5) Любыми средствами связи

56. Одному работнику запрещается переносить вручную груз массой более:

- 1) 40 кг
- 2) 50 кг
- 3) *80 кг*
- 4) 75 кг

57. На какой высоте необходимо проверять надежность строповки монтируемых элементов?

- 1) *на высоте 20-30 см*
- 2) на высоте 1 м
- 3) на высоте 80 см от пола

58. Назовите меры безопасности при производстве работ вблизи работающего экскаватора:

- 1) При работе экскаватора не разрешается производить другие работы со стороны забоя и находиться работникам в радиусе действия экскаватора плюс 2 м.
- 2) При работе экскаватора разрешается производить другие работы со стороны забоя и находиться работникам в радиусе действия экскаватора.
- 3) *При работе экскаватора не разрешается производить другие работы со стороны забоя и находиться работникам в радиусе действия экскаватора плюс 5 м.*

ПРАВИЛА ОКАЗАНИЯ ПЕРВОЙ ДОВРАЧЕБНОЙ ПОМОЩИ ПРИ ХАРАКТЕРНЫХ ТРАВМАХ И ПОВРЕЖДЕНИЯХ. УШИБЫ И РАСТЯЖЕНИЯ

При ударе о твердый предмет или при падении может произойти повреждение мягких тканей, растяжение связок. Проявляется это в виде припухлости в месте ушиба, появлении синяка.

Для оказания первой медицинской помощи необходимо создать по кой поврежденному месту и положить на него холод на один час с перерывами по 15 минут 3-4 раза.

При ушибах носа, сопровождающихся кровотечением, нельзя разрешать сморкаться. Голову наклонить вперед, зажав крылья носа пальцами в течение 10-15 минут. При ушибе головы необходимо обеспечить по кой. При транспортировке уложить на спину, положив под голову подушку. Нельзя разрешать учащемуся при этой травме идти в больницу самостоятельно.

ПЕРЕЛОМЫ И ВЫВИХИ

Диагноз перелома костей может ставить только врач.

Основными признаками перелома являются резкая боль, усиливающаяся при попытке движения, постепенно нарастающая припухлость в месте повреждения, деформация.

При подозрении на перелом, вывих подвывих, растяжение связок не делать попытки к вправлению, тянуть за поврежденное место. Необходимо создать максимальный покой, неподвижность поврежденной части тела с помощью транспортной шины — твердого материала, обернутого в мягкую ткань. Шину необходимо прибинтовать так, чтобы она захватывала суставы ниже и выше повреждения. При переломе костей голени две шины укладывают по наружной и внутренней поверхностям ноги от стопы до верхней трети бедра.

При переломе бедра одну шину располагают по наружной стороне от подмышечной впадины поврежденной стороны до стопы. Шины туго прибинтовывают к ноге бинтом или полотенцами в 3-4 местах. Стопу фиксируют тугой повязкой.

При переломе руки, ключицы или вывихе костей в плечевом или локтевом суставе руку прижимают к туловищу, закрепляют повязкой. Пострадавший должен быть доставлен в лечебное учреждение.

РАНЕНИЯ

При ранении происходит повреждение кожи, слизистых оболочек, а иногда и глуболежащих тканей.

Оказывая первую помощь при ранении, необходимо остановить кровотечение, наложить стерильную повязку и доставить пострадавшего к врачу.

При кровотечении в виде капель и ровной непрерывной струей достаточно прикрыть рану стерильной салфеткой, положив сверху комок ваты и туго забинтовать, а затем приподнять конечность.

При кровотечении толчками или выходе струи под давлением кровоточащий сосуд следует прижать к кости выше места ранения, а если это кровотечение на руке или ноге, то после этого максимально согнуть конечность в суставе и забинтовать ее в таком положении. Затем накладывается жгут на 5- 10 сантиметров выше раны. При наложении жгута следует подложить под него ткань. Жгут нельзя оставлять на конечности более 1 часа 30 минут.

Нельзя промывать рану водой, трогать ее руками.

Рану смазывают йодом по краям и накрывают стерильным материалом.

ОБМОРОЖЕНИЕ

Признаки отморожения — онемение поврежденной части тела, побледнение, а затем — посинение кожи и отечность. Боль вначале не ощущается, но при отогревании отмороженного участка появляется резкая боль.

При оказании помощи необходимо пострадавшего внести в теплое помещение; водой или разведенным спиртом необходимо растереть побелевшее место до появления чувствительности кожи, а затем наложить повязку с вазелином. Пострадавшего нужно напоить горячим чаем.

Если кожа в месте отморожения и приняла красно-синюшный оттенок — растирать нельзя. Необходимо протереть теми же растворами и наложить сухую стерильную повязку.

Признаками замерзания являются сонливость, ослабление памяти, исчезновение сознания, расстройство дыхания и сердечной деятельности. Замерзшего следует внести в теплое помещение, растереть и положить в ванну с температурой воды 30-32°C, а после погружения довести до 37-38°C. Если пострадавший в сознании следует дать ему горячую пищу и питье, если он не дышит, следует делать искусственное дыхание.

СОЛНЕЧНЫЙ И ТЕПЛОВОЙ УДАРЫ

При солнечном и тепловом ударе пострадавший ощущает жажду, чувствует усталость, лицо краснеет, а затем покрывается бледностью, повышается температура, наступают судороги, потеря сознания.

Для оказания первой помощи при солнечном или тепловом ударе необходимо перенести пострадавшего в прохладное место, снять с него одежду, облить водой, положить холод на голову и грудь, обтереть тело холодной водой. Если отсутствует дыхание, то следует начать его искусственно.

ИСКУССТВЕННОЕ ДЫХАНИЕ

Пострадавшего укладывают на спину, запрокинув голову, открытый рот накрывают носовым платком и вдувают воздух. Важно сохранить ритм вдоха: вдувают воздух в рот 18-20 раз в минуту. Если челюсти пострадавшего сомкнуты, то вдувают воздух через зубы или нос. При вдувании через нос зажимают рот. Искусственное дыхание делают до момента восстановления собственного дыхания пострадавшего.

НЕПРЯМОЙ МАССАЖ СЕРДЦА

Необходимо занять место сбоку от пострадавшего и, сложив кисти рук одна на другую, положить их на область грудины так, чтобы основание ладони приходилось на мочевидный отросток. Ритмически надавливая на грудину, массировать сердце, делая 50-60 толчков детям младшего возраста и 60-70 — детям старшего школьного возраста. Если сердечная деятельность возобновилась, массаж продолжать до прибытия скорой помощи. Непрямой массаж сердца и искусственное дыхание проводятся синхронно — 2 вдувания воздуха в легкие чередуется с 15 толчками на грудину (если помощь оказывает один человек); 3-4 вдувания на 15 толчков (если это делают двое).

УТВЕРЖДАЮ
Генеральный директор

_____ / _____

« ____ » _____ 201__ г.

М.П.

ИНСТРУКЦИЯ О МЕРАХ ПОЖАРНОЙ БЕЗОПАСНОСТИ И ДЕЙСТВИЯХ ПРИ ПОЖАРЕ НА ОБЪЕКТЕ

1. Общие требования к пожарной безопасности

1.1. Настоящая инструкция устанавливает основные требования к пожарной безопасности зданий, сооружений и помещений (в т.ч. эвакуационных путей) и на прилегающей к ним территории и является обязательной для выполнения всеми сотрудниками «Альфы».

1.2. За нарушение требований настоящей инструкции могут быть применены взыскания в соответствии с действующим законодательством.

2. Основные мероприятия по обучению сотрудников мерам пожарной безопасности

2.1. В сроки и в порядке, установленном законодательством, сотрудники организации проходят:

- обязательный противопожарный инструктаж (вводный, первичный, повторный, внеплановый и целевой);

- обучение противопожарному минимуму (руководители подразделений организации, главные специалисты, рабочие, занятые на пожароопасных работах).

3. Обязанности сотрудников по предупреждению пожаров и действия при возникновении пожара

3.1. Ежедневный осмотр помещений

3.1.1. Лица, ответственные за обеспечение пожарной безопасности помещений и участков территории, обязаны производить их ежедневный осмотр по окончании рабочего дня.

При осмотре необходимо особо обращать внимание на то, чтобы:

- помещения были убраны;
- корзины для сбора мусора были пусты;
- все электроприборы обесточены (штепсельные вилки вынуты из электророзеток);
- окна и форточки плотно закрыты;
- проходы и пространство перед выходами из помещений свободны;
- электроосвещение отключено;
- входные двери закрыты на ключ;
- автоматическая сигнализация включена и находится в исправном состоянии;
- первичные средства пожаротушения находятся на специально отведенных для них местах, и доступ к ним свободен.

Если при осмотре будут выявлены нарушения настоящей инструкции, то незамедлительно должны быть приняты меры по их устранению.

Все помещения должны быть обеспечены первичными средствами пожаротушения. Все имеющиеся первичные средства пожаротушения должны постоянно содержаться в исправном, рабочем состоянии и регулярно, в соответствии с техническими условиями эксплуатации, испытываться на годность к использованию.

3.2. Обязанности сотрудников по предупреждению пожаров

С целью предупреждения пожара в помещениях и в здании в целом запрещается:

3.2.1. Пользоваться нагревательными электроприборами для отопления помещений, приготовления и разогрева пищи вне специально отведенных мест и помещений.

3.2.2. Пользоваться электроприборами, потребляемая мощность которых превышает допустимую потребляемую мощность электросети (электрочайники, электрообогреватели и т.п.), а также включать в электросеть одновременно несколько электроприборов, суммарная потребляемая мощность которых превышает допустимую.

3.2.3. Оставлять без присмотра и по окончании рабочего дня любые электроприборы и устройства, находящиеся под напряжением.

3.2.4. Загромождать мебелью, материалами и оборудованием пути эвакуации (коридоры, лестничные клетки, вестибюли, тамбуры эвакуационных выходов из здания), доступ к первичным средствам пожаротушения, электрораспределительным щитам и отключающим устройствам.

3.2.5. Закрывать на трудно открываемые запоры двери эвакуационных выходов в период нахождения людей в здании.

3.2.6. Производить перепланировку и перепрофилирование помещений, возводить на территории различного рода постройки и пристройки без соблюдения противопожарных требований, без согласования с органами государственного пожарного надзора.

3.2.7. Курить в неположенных местах.

3.2.8. Использовать имеющиеся средства пожаротушения не по прямому назначению.

3.2.9. Отключать автоматические средства противопожарной защиты, систему оповещения о пожаре, автоматические устройства обнаружения пожара (автоматическую пожарную сигнализацию), установки автоматического пожаротушения. При необходимости таких отключений делать это только с письменного разрешения начальника управления тылового обеспечения, с принятием всех необходимых мер противопожарной защиты, в достаточной степени компенсирующих снижение противопожарной защищенности объекта.

3.3. Действия сотрудников при возникновении пожара

Каждый сотрудник, обнаруживший пожар или признак горения, обязан:

– немедленно сообщить об этом по телефону 01 в пожарную охрану и назвать адрес объекта, место возникновения пожара, свою фамилию;

– принять меры по эвакуации людей, тушению пожара и сохранности материальных ценностей.

4. Лица, ответственные за обеспечение пожарной безопасности

4.1. Руководитель организации:

4.1.1. Назначает лицо, ответственное за пожарную безопасность, которое обеспечивает соблюдение требований пожарной безопасности на объекте.

4.1.2. Обеспечивает содержание наружных пожарных лестниц и ограждений на крышах (покрытиях) зданий и сооружений в исправном состоянии, организует не реже одного раза в пять лет проведение эксплуатационных испытаний пожарных лестниц и ограждений на крышах с составлением соответствующего акта испытаний.

4.1.3. При эксплуатации эвакуационных путей и выходов обеспечивает соблюдение проектных решений и требований нормативных документов по пожарной безопасности (в т.ч. по освещенности, количеству, размерам и объемно-планировочным решениям эвакуационных путей и выходов, а также по наличию на путях эвакуации знаков пожарной безопасности).

4.1.4. При возникновении пожара обеспечивает доступ пожарным подразделениям в закрытые помещения для локализации и тушения пожара.

4.1.5. Обеспечивает исправное состояние знаков пожарной безопасности, в том числе обозначающих пути эвакуации и эвакуационные выходы.

4.1.6. Определяет порядок и сроки проведения работ по очистке вентиляционных камер, циклонов, фильтров и воздухопроводов от горючих отходов с составлением соответствующего акта не реже одного раза в год.

4.1.7. Обеспечивает исправность сетей наружного и внутреннего противопожарного водопровода и организует проведение проверок их работоспособности не реже двух раз в год (весной и осенью) с составлением соответствующих актов.

4.1.8. При отключении участков водопроводной сети и (или) пожарных гидрантов, а также при уменьшении давления в водопроводной сети ниже требуемого извещает об этом подразделение пожарной охраны.

4.1.9. Обеспечивает исправное состояние пожарных гидрантов, их утепление и очистку от снега и льда в зимнее время, доступность подъезда пожарной техники к пожарным гидрантам в любое время года.

4.1.10. Обеспечивает укомплектованность пожарных кранов внутреннего противопожарного водопровода пожарными рукавами, ручными пожарными стволами и вентилями, организует перекачку пожарных рукавов (не реже одного раза в год).

4.2. Лицо, назначенное ответственным за обеспечение пожарной безопасности:

4.2.1. Сообщает о возникновении пожара в пожарную охрану и оповещает руководство и дежурные службы объекта.

4.2.2. Организует спасание людей с использованием для этого имеющихся сил и средств.

4.2.3. Проверяет включение автоматических систем противопожарной защиты (систем оповещения людей о пожаре, пожаротушения, противодымной защиты).

4.2.4. Отключает при необходимости электроэнергию (за исключением систем противопожарной защиты), останавливает работы транспортирующих устройств, агрегатов, аппаратов, перекрывает сырьевые, газовые, паровые и водные коммуникации, останавливает работу систем вентиляции в аварийном и смежных с ним помещениях, выполняет другие мероприятия, способствующие предотвращению развития пожара и задымления помещений здания.

4.2.5. Прекращает все работы в здании (если это допустимо по технологическому процессу производства), кроме работ, связанных с мероприятиями по ликвидации пожара.

4.2.6. Удаляет за пределы опасной зоны всех сотрудников, не участвующих в тушении пожара.

4.2.7. Осуществляет общее руководство по тушению пожара (с учетом специфических особенностей объекта) до прибытия подразделения пожарной охраны.

4.2.8. Обеспечивает соблюдение требований безопасности сотрудниками, принимающими участие в тушении пожара.

4.2.9. Организует одновременно с тушением пожара эвакуацию и защиту материальных ценностей.

4.2.10. Встречает подразделения пожарной охраны и оказывает помощь в выборе кратчайшего пути для подъезда к очагу пожара.

4.2.11. Сообщает подразделениям пожарной охраны, привлекаемым для тушения пожаров и проведения связанных с ними первоочередных аварийно-спасательных работ, сведения, необходимые для обеспечения безопасности личного состава, о перерабатываемых или хранящихся на объекте опасных (взрывоопасных), взрывчатых, сильнодействующих ядовитых веществах.

4.2.12. По прибытии пожарного подразделения информирует руководителя тушения пожара о конструктивных и технологических особенностях объекта, прилегающих строений и сооружений, количестве и пожароопасных свойствах хранимых и применяемых на объекте веществ, материалов, изделий и сообщает другие сведения, необходимые для успешной ликвидации пожара.

4.2.13. Организует привлечение сил и средств объекта к осуществлению мероприятий, связанных с ликвидацией пожара и предупреждением его развития.

УТВЕРЖДАЮ
Генеральный директор

_____ / _____

« ____ » _____ 201__ г.

М.П.

ИНСТРУКЦИЯ ПО ОХРАНЕ ТРУДА ПРИ РАБОТЕ С КОМПЬЮТЕРОМ И ЭЛЕКТРООБОРУДОВАНИЕМ

1. Общие требования охраны труда

1.1. Настоящая инструкция распространяется на персонал, эксплуатирующий компьютеры и периферийное оборудование, а также бытовые электроприборы (электрочайники, кофеварки и т. п.). Инструкция содержит общие указания по безопасному применению электрооборудования в организации. Требования настоящей инструкции являются обязательными, отступления от нее не допускаются. К самостоятельной эксплуатации компьютеров и электроаппаратуры допускается только специально обученный персонал.

2. Требования охраны труда перед началом работы

2.1. Перед началом работы убедитесь в исправности электропроводки, выключателей, штепсельных розеток, при помощи которых оборудование включается в сеть, наличии заземления компьютера, его работоспособности

3. Требования охраны труда во время работы

3.1. Во избежание повреждения изоляции проводов и возникновения коротких замыканий запрещается: вешать что-либо на провода, закрашивать и белить шнуры и провода, закладывать провода и шнуры за водопроводные трубы, за батареи отопительной системы, выдергивать штепсельную вилку из розетки за шнур (усилие должно быть приложено к корпусу вилки).

3.2. Чтобы исключить поражения электрическим током, запрещается:

- часто включать и выключать компьютер без необходимости;
- прикасаться к экрану монитора и тыльной стороне блоков компьютера;
- прикасаться к частям компьютера и периферийного оборудования мокрыми руками;
- работать с компьютером и периферийными приборами, если они имеют нарушения

целостности корпуса, нарушения изоляции проводов, неисправную индикацию включения питания с признаками электрического напряжения на корпусе;

- под напряжением проводить ремонт компьютеров и периферийного оборудования.

Ремонт электроаппаратуры должны производить только соответствующие специалисты с соблюдением необходимых технических требований;

- очищать от пыли и загрязнений электрооборудование, когда оно находится под напряжением;

- проверять работоспособность электрооборудования в непригодных для эксплуатации помещениях с токопроводящими полами, сырых, не позволяющих заземлить доступные металлические части;

- при пользовании электроприборами касаться одновременно трубопроводов, батарей отопления, металлических конструкций, соединенных с землей.

4. Требования охраны труда в аварийных ситуациях

4.1. При обнаружении неисправности немедленно обесточьте электрооборудование и оповестите администрацию. Продолжать работу можно только после устранения неисправности.

4.2. При обнаружении оборвавшегося провода немедленно сообщите об этом администрации и примите меры по исключению контакта с ним людей. Прикосновение к проводу опасно для жизни.

4.3. Во всех случаях поражения человека электрическим током немедленно вызывайте врача. До прибытия врача нужно, не теряя времени, приступить к оказанию первой помощи пострадавшему. Освободите пострадавшего от действия тока, обесточив соответствующее оборудование. Если пострадавший потерял сознание, освободите его от стесняющей одежды и обеспечьте приток свежего воздуха. При необходимости начните производить искусственное дыхание «рот в рот» или «рот в нос», а также наружный массаж сердца. Продолжайте производить искусственное дыхание вплоть до прибытия врача.

5. Требования охраны труда по предотвращению пожара

5.1. На рабочем месте запрещается хранить огнеопасные вещества.

5.2. В помещениях запрещается:

- зажигать огонь;
- включать электрооборудование, если в помещении пахнет газом;
- курить;
- сушить что-либо на отопительных приборах;
- закрывать вентиляционные отверстия в электроаппаратуре.

5.3. При возникновении пожароопасной ситуации или возгорания немедленно оповестите об этом администрацию и примите все возможные меры для ликвидации возгорания и предотвращения пожара, а также для эвакуации сотрудников.

6. Требования охраны труда по окончании работы

6.1. После окончания работы необходимо обесточить все компьютеры, периферийное оборудование и электроприборы. В случае непрерывного производственного процесса нужно оставить включенным только необходимое оборудование.

Приложение 17

ИНСТРУКЦИЯ ПО ОХРАНЕ ТРУДА ПРИ РАБОТЕ НА ПЕРСОНАЛЬНОМ КОМПЬЮТЕРЕ

1. Общие требования безопасности

1.1. К работе на персональном компьютере допускаются лица, прошедшие обучение безопасным методам труда, вводный инструктаж, первичный инструктаж на рабочем месте.

1.2. При эксплуатации персонального компьютера на работника могут оказывать действие следующие опасные и вредные производственные факторы:

- повышенный уровень электромагнитных излучений;
- повышенный уровень статического электричества;
- пониженная ионизация воздуха;
- статические физические перегрузки;
- перенапряжение зрительных анализаторов.

1.3. Работник обязан:

1.3.1. Выполнять только ту работу, которая определена его должностной инструкцией.

1.3.2. Содержать в чистоте рабочее место.

1.3.3. Соблюдать режим труда и отдыха в зависимости от продолжительности, вида и категории трудовой деятельности (Приложение 1).

1.3.3. Соблюдать меры пожарной безопасности.

1.4. Рабочие места с компьютерами должны размещаться таким образом, чтобы расстояние от экрана одного видеомонитора до тыла другого было не менее 2,0 м, а расстояние между боковыми поверхностями видеомониторов - не менее 1,2 м.

1.5. Рабочие места с персональными компьютерами по отношению к световым проемам должны располагаться так, чтобы естественный свет падал сбоку, преимущественно слева.

1.6. Оконные проемы в помещениях, где используются персональные компьютеры, должны быть оборудованы регулируемыми устройствами типа: жалюзи, занавесей, внешних козырьков и др.

1.7. Рабочая мебель для пользователей компьютерной техникой должна отвечать следующим требованиям:

- высота рабочей поверхности стола должна регулироваться в пределах 680 - 800 мм; при отсутствии такой возможности высота рабочей поверхности стола должна составлять 725 мм;

- рабочий стол должен иметь пространство для ног высотой не менее 600 мм, глубиной на уровне колен не менее 450 мм и на уровне вытянутых ног не менее 650 мм;

- рабочий стул (кресло) должен быть подъемно - поворотным и регулируемым по высоте и углам наклона сиденья и спинки, а также - расстоянию спинки от переднего края сиденья;

- рабочее место должно быть оборудовано подставкой для ног, имеющей ширину не менее 300 мм, глубину не менее 400 мм, регулировку по высоте в пределах до 150 мм и по углу наклона опорной поверхности подставки до 20 градусов; поверхность подставки должна быть рифленой и иметь по переднему краю бортик высотой 10 мм;

- рабочее место с персональным компьютером должно быть оснащено легко перемещаемым пюпитром для документов.

1.8. Для нормализации аэроионного фактора помещений с компьютерами необходимо использовать устройства автоматического регулирования ионного режима воздушной среды (например, аэроионизатор стабилизирующий "Москва-СА1").

1.9. Женщины со времени установления беременности и в период кормления грудью к выполнению всех видов работ, связанных с использованием компьютеров, не допускаются.

1.10. За невыполнение данной Инструкции виновные привлекаются к ответственности согласно правилам внутреннего трудового распорядка или взысканиям, определенным Кодексом законов о труде Российской Федерации.

2. Требования безопасности перед началом работы

2.1. Подготовить рабочее место.

2.2. Отрегулировать освещение на рабочем месте, убедиться в отсутствии бликов на экране.

2.3. Проверить правильность подключения оборудования к электросети.

2.4. Проверить исправность проводов питания и отсутствие оголенных участков проводов.

2.5. Убедиться в наличии заземления системного блока, монитора и защитного экрана.

2.6. Протереть антистатической салфеткой поверхность экрана монитора и защитного экрана.

2.7. Проверить правильность установки стола, стула, подставки для ног, пюпитра, угла наклона экрана, положение клавиатуры, положение "мыши" на специальном коврике, при необходимости произвести регулировку рабочего стола и кресла, а также расположение элементов компьютера в соответствии с требованиями эргономики и в целях исключения неудобных поз и длительных напряжений тела.

3. Требования безопасности во время работы

3.1. Работнику при работе на ПК запрещается:

- прикасаться к задней панели системного блока (процессора) при включенном питании;
- переключать разъемы интерфейсных кабелей периферийных устройств при включенном питании;
- допускать попадание влаги на поверхность системного блока (процессора), монитора, рабочую поверхность клавиатуры, дисководов, принтеров и других устройств;
- производить самостоятельное вскрытие и ремонт оборудования;
- работать на компьютере при снятых кожных средствах защиты;
- отключать оборудование от электросети и выдергивать электровилку, держа за шнур.

3.2. Продолжительность непрерывной работы с компьютером без регламентированного перерыва не должна превышать 2-х часов.

3.3. Во время регламентированных перерывов с целью снижения нервно - эмоционального напряжения, утомления зрительного анализатора, устранения влияния гиподинамии и гипокинезии, предотвращения развития познотонического утомления выполнять комплексы упражнений.

4. Требования безопасности в аварийных ситуациях

4.1. Во всех случаях обрыва проводов питания, неисправности заземления и других повреждений, появления гари, немедленно отключить питание и сообщить об аварийной ситуации руководителю.

4.2. Не приступать к работе до устранения неисправностей.

4.3. При получении травм или внезапном заболевании немедленно известить своего руководителя, организовать первую доврачебную помощь или вызвать скорую медицинскую помощь.

5. Требования безопасности по окончании работы

5.1. Отключить питание компьютера.

5.2. Привести в порядок рабочее место.

5.3. Выполнить упражнения для глаз и пальцев рук на расслабление.

Приложение 1

ВРЕМЯ РЕГЛАМЕНТИРОВАННЫХ ПЕРЕРЫВОВ В ЗАВИСИМОСТИ ОТ ПРОДОЛЖИТЕЛЬНОСТИ РАБОЧЕЙ СМЕНЫ, ВИДА И КАТЕГОРИИ ТРУДОВОЙ ДЕЯТЕЛЬНОСТИ С ПЕРСОНАЛЬНЫМ КОМПЬЮТЕРОМ

1. Виды трудовой деятельности разделяются на 3 группы: группа А - работа по считыванию информации с экрана компьютера с предварительным запросом; группа Б - работа по вводу информации; группа В - творческая работа в режиме диалога с компьютером. При выполнении в течение рабочей смены работ, относящихся к различным видам трудовой деятельности, за основную работу с компьютером следует принимать такую, которая занимает не менее 50% времени в течение рабочей смены или рабочего дня.

2. Для видов трудовой деятельности устанавливается 3 категории тяжести и напряженности работы с компьютером, которые определяются: для группы А - по суммарному числу считываемых знаков за рабочую смену (не более 60000 знаков за смену); для группы Б - по суммарному числу считываемых или вводимых знаков за рабочую смену (не более 40000 знаков за смену); для группы В - по суммарному времени непосредственной работы с компьютером за рабочую смену (не более 6 часов за смену).

3. При 8-часовой рабочей смене и работе на компьютере регламентированные перерывы следует устанавливать:

- для I категории работ через 2 часа от начала рабочей смены и через 2 часа после

обеденного перерыва продолжительностью 15 минут каждый;

- для II категории работ через 2 часа от начала рабочей смены и через 1,5 - 2,0 часа после обеденного перерыва продолжительностью 15 минут каждый или продолжительностью 10 минут через каждый час работы;

- для III категории работ - через 1,5 - 2,0 часа от начала рабочей смены и через 1,5 - 2,0 часа после обеденного перерыва продолжительностью 20 минут каждый или продолжительностью 15 минут через каждый час работы.

4. При 12-часовой рабочей смене регламентированные перерывы должны устанавливаться в первые 8 часов работы аналогично перерывам при 8-часовой рабочей смене, а в течение последних 4 часов работы, независимо от категории и вида работ, каждый час продолжительностью 15 минут.

Категория работы	Уровень нагрузки за рабочую смену при видах работ с компьютерами			Суммарное время регламентированных перерывов, мин	
	Группа А, количество знаков	Группа Б, количество знаков	Группа В, час	При 8-ми часовой смене	При 12-ти часовой смене
I	До 20 000	До 15 000	До 2,0	30	70
II	До 40 000	До 30 000	До 4,0	50	90
III	До 60 000	До 40 000	До 6,0	70	120